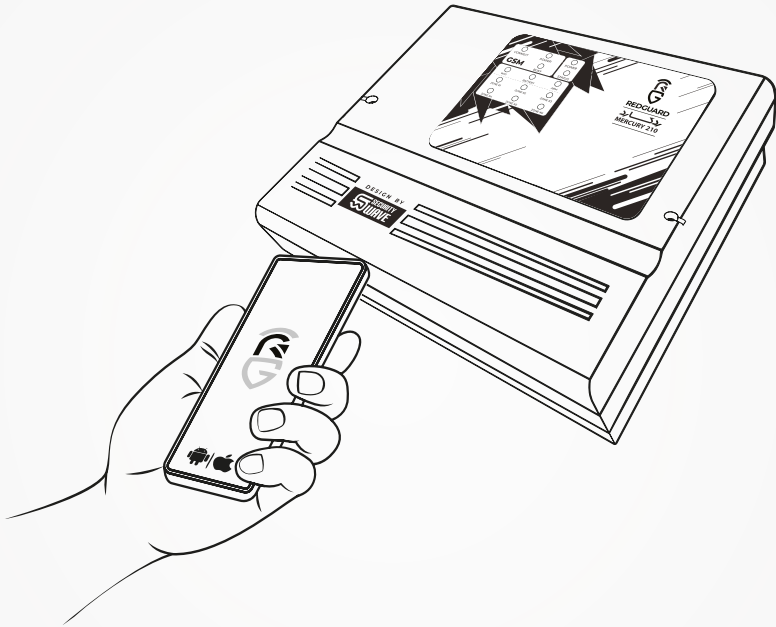


راهنمای کاربری

دیدهبان هوشمند اماکن REDGUARD

مدل M210 (سری PxR2)



این راهنما را به دقت مطالعه کرده و سپس برای بهره‌برداری از دستگاه دزدگیر ردگارد اقدام نمایید. آشنایی و استفاده بهینه از این دستگاه متناسب با نیاز شما منوط به مطالعه دقیق این راهنما می‌باشد. پس از مطالعه این راهنما آن را برای بازبینی در مکانی قابل دسترس نگهداری کنید.

دیده بان مرکزی ردگارد (REDGUARD) نسل جدید سیستم‌های امنیتی بر پایه اینترنت اشیا (IOT) است که در کنار اپلیکیشن قدرتمند خود، به عنوان یک راهکار امنیتی مطمئن و همه‌جانبه به حفاظت و حراست از دارایی‌ها و سرمایه‌های ارزشمند شما پرداخته و آرامش خاطر را برای شما به ارمغان می‌آورد.

این دستگاه در کنار سنسورهای محیطی متصل به خودش به یک شبکه الکترونیکی یکپارچه تبدیل شده و مانند یک چشم همیشه بیدار، پیوسته و با دقت محیط را پایش کرده و هرگونه حرکت مشکوک را فوراً به اطلاع کاربران می‌رساند.

ردگارد با بهره‌گیری از فناوری ارتباطات چندگانه از جمله GSM و WiFi امکان کنترل سیستم امنیتی را از راه دور فراهم کرده تا بدون در نظر گرفتن فاصله از وضعیت مکان مورد نظر خود آگاه شوید. در این نوع فناوری، کاربرانی که در محدوده پوشش دهی سیگنال‌های WiFi هستند می‌توانند به صورت محلی به دستگاه متصل و با استفاده از اپلیکیشن هوشمند «REDGUARD» به راحتی کنترل پیشرفته دستگاه را به عهده بگیرند. این اپلیکیشن که وجه تمایز دزدگیر ردگارد با نمونه‌های مشابه است، با ارائه قابلیت‌ها و امکانات گوناگون در محیطی ساده و کاربرپسند، توانایی مدیریت و اعمال تنظیمات دلخواه را در هر لحظه در اختیارتان قرار خواهد داد.

به‌علاوه بهره‌گیری از فناوری دوربرد GSM در این دستگاه باعث شده تا هنگامی که قصد ترک مکان مورد نظر خود را دارید یا عازم سفر هستید، تأمین امنیت را به دزدگیر هوشمند ردگارد بسپارید و برای اطلاع از وضعیت موجود به راحتی از طریق اپلیکیشن یا با برقراری ارتباط تلفنی یا پیامکی کسب اطلاع نمایید.

ویژگی‌های دستگاه دزدگیر REDGUARD

- حفاظت الکترونیکی بدون فیز و برگشت‌پذیر
- نصب و راه‌اندازی آسان و بدون نیاز به سیم‌کشی
- قابلیت شنود صدای محیط و ضبط پیام صوتی اعلان خطر
- امکان به‌روزرسانی دستگاه از راه دور از طریق اپلیکیشن
- پشتیبانی نرم‌افزاری از سیستم عامل‌های iOS و Android
- دارای باتری پشتیبان داخلی و ارائه سرویس پس از قطع برق
- امکان سفارشی‌سازی کلیدهای ریموت برای ارائه به هر کاربر
- امکان مدیریت کاربران و تعیین سطوح دسترسی ویژه هر کاربر
- اپلیکیشن هوشمند با قابلیت مدیریت پنج دستگاه دزدگیر ردگارد
- قابلیت افزودن ریموت کنترل، چشمی و مگنت بی‌سیم از طریق اپلیکیشن
- تشخیص خودکار تعویض سیم‌کارت دستگاه هنگام خرابکاری و اطلاع‌رسانی به کاربران
- قابلیت انتخاب روش حفاظت ۲۴ ساعته به صورت مجزا برای هر زون از طریق اپلیکیشن
- اعلان هشدار در صورت بروز شرایط خطر به صورت صوتی، ارسال پیامک و برقراری تماس
- مدیریت پیامکی دستگاه از طریق اپلیکیشن بدون نیاز به وارد کردن کدهای دستوری خاص
- قابلیت برقراری ارتباط دوطرفه پیامکی و تماسی بین کاربر و دستگاه و اعلام گزارش وضعیت
- هشدار پیامکی قطع/وصل برق دستگاه، یادآور کمبود اعتبار سیم‌کارت و شارژ باتری پشتیبان
- امکان ارسال درخواست کمک اضطراری به صورت پیامکی از طریق ریموت تنها با فشردن کلید SOS
- پشتیبانی از دو بلندگو با قابلیت انتخاب صدا در کنار آژیر داخلی به منظور ایجاد صدای بیشتر در محوطه وسیع
- قابلیت انتخاب روش‌های اعلام خطر به صورت پیش‌فرض، دینگ‌دانگ یا بی‌صدا برای هر زون از طریق اپلیکیشن

سخنی با مشتری

مشتری گرامی،

با سپاس از انتخاب هوشمندانه و اعتماد ارزشمند شما، حضور شما را در جمع خانواده بزرگ کاربران ردگارد مصمیمانه خوش آمد می‌گوییم.

امید است انتخاب این محصول، بهترین تجربه از امنیت را برای شما رقم بزند.

شرکت دانش‌بنیان «ایمن موج توس» با تکیه بر بیش از دو دهه تجربه در زمینه طراحی و تولید سیستم‌های حفاظت از سرقت و بهره‌مندی از دانش جوانان متخصص کشورمان، فعالیت خود را با طراحی و ساخت گیت‌های ضدسرقت فروشگاه‌های آغاز کرد و موفق شد عنوان ارزشمند «اولین و بزرگ‌ترین تولیدکننده گیت‌های ضدسرقت فروشگاه‌ها» در کشور را از آن خود کند. امروزه شرکت ایمن موج مخترع است در راستای گسترش فناوری‌های هوشمند امنیتی، از جدیدترین محصول امنیتی بومی خود با عنوان دزدگیر هوشمند اماکن ردگارد (REDGUARD) رونمایی کرده و پاسخی شایسته به نیاز کاربران خود دهد.

دستگاه دزدگیر ردگارد در دو مدل REDGUARD-M210 و REDGUARD-M200 طراحی و عرضه شده است. هر دو مدل از نظر عملکرد یکسان‌اند و تنها در برخی تجهیزات جانبی تفاوت دارند.

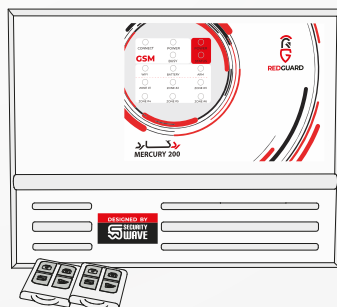
دستگاه مدل M200 شامل دستگاه مرکزی و دو عدد ریموت کنترل است و کاربر باید پیش از راه‌اندازی، باتری پشتیبان و سیم‌کارت مناسب را تهیه کرده و بر اساس نیاز محل مورد حفاظت، سنسورها و هشداردهنده‌های صوتی (مانند آژیر یا بلندگو) را به دستگاه متصل کند.

در مقابل، دستگاه مدل M210 برای سهولت نصب و راه‌اندازی طراحی شده و افزون بر اجزای مدل M200، دارای سنسور(های) بی‌سیم، سیم‌کارت و باتری داخلی است و آژیر نیز به‌صورت توکار در دستگاه تعبیه شده است.

هر دو مدل از طریق اپلیکیشن اختصاصی REDGUARD، قابلیت مدیریت کامل و دسترسی به تنظیمات پیشرفته دستگاه را در اختیار کاربر قرار می‌دهند و تجربه‌ای مدرن، ساده و مطمئن از کنترل سیستم امنیتی را فراهم می‌سازند.



REDGUARD-M210



REDGUARD-M200





فهرست مطالب

۶	اطلاعات ایمنی و عمومی
۶	علائم ایمنی
۶	هشدارها و اقدامات احتیاطی
۸	تعاریف و اصطلاحات
۹	معرفی شیوه‌های ارتباطی
۱۰	نظام مدیریت کاربران
۱۱	سایر قابلیت‌های مهم دستگاه
۱۲	محتویات درون بسته‌بندی
۱۳	معرفی اجزا
۱۳	دستگاه دزدگیر ردگارد
۱۴	ریموت کنترل
۱۴	چشمی مادون قرمز بی‌سیم
۱۵	بخش صفرم: راه‌اندازی سریع
۱۵	آماده‌سازی دستگاه
۱۶	اتصال به دستگاه
۱۷	فعال‌سازی گارانتی
۱۷	ایجاد حساب کاربری
۱۸	افزودن ریموت
۱۹	معرفی صفحه‌خانه
۲۰	نصب دستگاه در محل
۲۲	بخش اول: مدیریت دستگاه به روش ارتباطی WiFi
۲۳	مدیریت کاربران و شخصی‌سازی دستگاه
۲۳	ورود به حساب کاربری
۲۴	ویرایش اطلاعات حساب برای کاربر جاری
۲۵	افزودن عضو (کاربر) جدید به سامانه و تعیین سطوح دسترسی
۲۶	اولویت بندی کاربران برای اطلاع‌رسانی
۲۷	مسح کردن و غیرمسح کردن دستگاه دزدگیر در روش WiFi
۲۸	مدیریت ریموت‌ها و افزودن ریموت جدید
۲۸	ویرایش، حذف و مدیریت ریموت‌ها
۲۹	افزودن ریموت جدید و شخصی‌سازی آن
۳۱	مسح کردن و غیرمسح کردن دستگاه دزدگیر از طریق ریموت کنترل
۳۲	مدیریت سنسورهای بی‌سیم و سفارشی‌سازی آن‌ها
۳۲	ویرایش، حذف و مدیریت سنسورهای بی‌سیم
۳۳	افزودن سنسورهای بی‌سیم جدید و شخصی‌سازی آن‌ها
۳۵	مدیریت زون‌ها و سفارشی‌سازی آن‌ها
۳۵	مدیریت و ویرایش زون‌ها
۳۶	مدیریت رله‌ها و سفارشی‌سازی آن‌ها
۳۶	مدیریت و ویرایش رله‌ها

۳۷	فعال سازی اعلان صوتی
۳۸	تنظیمات عمومی دستگاه و اپلیکیشن
۳۸	تنظیمات پیامک
۳۹	اولویت بندی تماس و پیامک
۴۰	حالت صرفه جویی
۴۰	اطلاع رسانی وضعیت مسلح/غیرمسلح کردن
۴۱	تنظیمات بلندگوی اول
۴۱	سیرین
۴۲	تعویض سیم کارت دستگاه
۴۴	پشتیبان گیری و بازیابی اطلاعات
۴۴	تهیه نسخه پشتیبان
۴۵	بازگشت به نسخه پشتیبان
۴۶	به روزرسانی دستگاه
۴۷	ارسال گزارش
۴۸	بخش دوم: مدیریت دستگاه به روش ارتباطی پیامکی
۴۹	روش برقراری ارتباط پیامکی در سیستم عامل Android
۵۰	مسلح کردن و غیرمسلح کردن دستگاه دزدگیر در ارتباط پیامکی در سیستم عامل Android
۵۱	مدیریت رله ها در ارتباط پیامکی در سیستم عامل Android
۵۲	روش برقراری ارتباط پیامکی در سیستم عامل iOS
۵۲	مسلح کردن و غیرمسلح کردن دستگاه دزدگیر در ارتباط پیامکی در سیستم عامل iOS
۵۳	مدیریت رله ها در ارتباط پیامکی در سیستم عامل iOS
۵۴	بخش سوم: مدیریت دستگاه به روش ارتباطی تماس
۵۶	مسلح کردن و غیرمسلح کردن دستگاه دزدگیر در روش تماس
۵۷	پرسش های پرتکرار
۵۹	جداول
۵۹	جدول ۱- پنل نشانگرها
۵۹	جدول ۲- کلیدهای ریموت
۶۰	جدول ۳- پیام های کوتاه
۶۱	جدول ۴- مشخصات فنی
۶۱	جدول ۵- روش های فعالیت دستگاه
۶۲	پیوست
۶۲	دستورالعمل باز کردن درب دستگاه
۶۳	تهیه و جای گذاری سیم کارت
۶۴	باتری پشتیبان
۶۶	اتصال زون های سیمی
۶۸	اتصال برد رله
۶۹	سایر اتصالات خارجی

اطلاعات ایمنی

علائم ایمنی

- هشدارهایی که عدم رعایت آنها منجر به عملکرد نامناسب دستگاه دزدگیر شده و موجب ابطال گارانتی می‌گردند. 
- نکاتی که باید مورد توجه قرار دهید. 
- پیامک اطلاع رسانی دریافت خواهید کرد. 
- به ترتیب شماره‌ها انتخاب کنید و پیش بروید. 

هشدارها و اقدامات احتیاطی

- قوانین و مقررات گارانتی هنگام نصب اپلیکیشن «REDGUARD» نمایش داده می‌شود و لازم است آنها را به دقت مطالعه نمایید. 
- دستگاه و تجهیزات دزدگیر هوشمند را در محیط داخلی و به دور از تابش مستقیم نور خورشید، حرارت و رطوبت نصب نمایید.
- دستگاه را روی سطوح ناهموار یا سطوحی که احتمال سقوط وجود دارد، نصب نکنید.
- محل نصب را داخل یا نزدیک جعبه‌های فلزی انتخاب نکنید. همچنین محل نصب باید دارای پوشش‌دهی مناسب شبکه تلفن همراه باشد. قدرت آنتن‌دهی سیم‌کارت در سرعت اتصال به شبکه تاثیر زیادی دارد. 
- بهتر است محل نصب به گونه‌ای انتخاب شود که پنل نشانگرها در معرض دید قرار گیرد.
- محل نصب را نزدیک به پریز برق شهری انتخاب کنید و یا تمهیدات لازم را برای اتصال به برق بیاندهید.
- قدرت آنتن‌دهی ریموت به میزان شارژ باتری آن بستگی دارد. در صورتی که ریموت دستگاه به درستی کار نمی‌کند، از سلامت باتری آن مطمئن شوید.
- جهت بهره‌برداری صحیح از دستگاه، مراحل هر بخش را طبق راهنما دنبال کنید.
- برچسب اطلاعات پایه دستگاه روی جداره سمت راست بدنه درج شده است. شما می‌توانید با اسکن QR Code روی آن، اطلاعات دستگاه را به اپلیکیشن اضافه کنید.
- دستگاه دزدگیر شما دارای سیم‌کارت داخلی با اعتبار اولیه است.
- شماره سیم‌کارت دستگاه را جهت شناسایی بهتر هنگام برقراری ارتباط پیامکی یا تماس تلفنی با نامی مناسب در موبایل خود ذخیره کنید.
- هنگام کمبود اعتبار سیم‌کارت دستگاه، پیامکی با محتوای کمبود اعتبار برای شما ارسال می‌شود. همواره میزان اعتبار مناسب سیم‌کارت را برای ارتباط صحیح و پایدار با دستگاه فراهم آورید.
- گاهی به علت برخی مشکلات مثل عدم سرویس‌دهی مناسب از طرف اپراتورها یا موقعیت مکانی نامناسب دستگاه و... اختلالاتی در ارسال پیامک‌ها و برقراری تماس‌ها به وجود می‌آید. در چنین شرایطی شاید با تعویض سیم‌کارت دستگاه و تعویض اپراتور خدمات‌رسان، مشکل برقراری ارتباط حل شود. در صورت نیاز به تغییر سیم‌کارت به بخش «تهیه و جای گذاری سیم‌کارت» مراجعه نمایید. کلیه حقوق مرتبط با سیم‌کارت برای شرکت «ایمن موج» محفوظ است و هرگونه تغییر، دخل، تصرف و استفاده غیرمجاز از آن به عهده مشتری است.
- اپراتور سیم‌کارت موجود بر روی دستگاه ایرانسل است. جهت اطلاع و افزایش اعتبار سیم‌کارت به وبسایت ایرانسل مراجعه نمایید.

- دستگاه دزدگیر شما دارای باتری پشتیبان داخلی است و در صورت فعال بودن باتری، پس از قطع برق به صورت خودکار به فعالیت خود ادامه می‌دهد. توجه داشته باشید که باتری به تنهایی قادر به روشن کردن دستگاه نیست و دستگاه دزدگیر فقط بعد از اتصال به برق روشن می‌شود.
- مدت زمان پشتیبانی باتری از سیستم وابسته به سنسورها و تجهیزات متصل به دستگاه و میزان تردد در محیط است. در صورتی که نیاز به پشتیبانی طولانی مدت از دستگاه را دارید، با مراجعه به بخش «باتری پشتیبان» در پیوست راهنما، باتری مناسب را انتخاب و به سیستم اضافه کنید.
- ارائه اطلاعات کاربری معتبر برای ثبت کارت گارانتی الزامی بوده و عواقب درج اطلاعات نادرست به عهده مالک دستگاه است.
- مراحل راه اندازی اولیه باید دقیقاً مطابق دستورالعمل ارائه شده دنبال شود.
- این راهنما براساس نسخه نرم‌افزاری V3.5.3 از سیستم عامل Android و V1.2.2 از سیستم عامل iOS گردآوری شده است.
- بهره‌برداری صحیح از اپلیکیشن «REDGUARD» وابسته به قابلیت‌های تلفن همراه شماست. جهت بهره‌گیری از امکانات اپلیکیشن، بهتر است تلفن همراه شما به نسخه بالاتر از 11 از سیستم عامل Android و بالاتر از 13 از سیستم عامل iOS مجهز باشد.
- قابلیت‌های اپلیکیشن «REDGUARD» در سیستم عامل‌های Android و iOS کاملاً مشابه بوده و تنها در روش «اتصال از طریق پیامک» تفاوتی جزئی وجود دارد.
- قبل از شروع به کار، اپلیکیشن «REDGUARD» را با انتخاب QR Code زیر دریافت و روی موبایل خود نصب کنید.



REDGUARD Application
Android & IOS

- فرایند راه‌اندازی، نصب و بهره‌برداری از دستگاه دزدگیر به ساده‌ترین شکل ممکن (Plug and Play) طراحی شده است تا کاربران بتوانند بدون نیاز به انجام تنظیمات پیچیده، در کوتاه‌ترین زمان از دستگاه استفاده نمایند. همچنین مراحل نصب و بهره‌برداری دستگاه به صورت گام‌به‌گام در این راهنما و از طریق آموزش ویدئویی موجود در وبسایت رسمی محصول تشریح شده است. در صورت نیاز به راهنمایی یا مشاوره تلفنی، کافی است با انتخاب لینک زیر درخواست خود را ثبت کنید تا کارشناسان مرکز پشتیبانی با شما تماس بگیرند.



درخواست نصب آنلاین

تعاریف و اصطلاحات

زون (Zone):

واژه زون به محوطه یا محلی اطلاق می‌شود که قصد مراقبت و حفاظت از آن را دارید. زون‌ها به وسیله چشمی‌ها و سنسور‌ها پایش می‌شوند و دستگاه دزدگیر بروز خطر سرعت را به اطلاع مخاطبان می‌رساند. هر زون می‌تواند شامل یک یا چند سنسور (چشمی) باشد.

مسلح بودن (Arm) و غیرمسلح بودن (Disarm):

ماهیت یک دستگاه دزدگیر با اعلان هشدار هنگام گذر از یک حریم حفاظت شده معنا می‌شود. این اعلان می‌تواند به صورت به صدا درآوردن آژیر، ارسال پیامک، برقراری تماس و... باشد.

مسلح کردن (Arm) دزدگیر REDGUARD، سیستم امنیتی را فعال و آن را به یک نگهبان هوشمند برای حفاظت از اموال و دارایی‌های شما مبدل می‌کند. در این حالت سیستم به طور مستمر محیط را پایش می‌کند و حضور افراد و بروز خطر سرعت را با به‌کاراندازی آژیر داخلی دستگاه، ارسال پیام کوتاه و برقراری تماس صوتی به مخاطبان اعلام می‌کند.

غیر مسلح کردن (Disarm) دزدگیر REDGUARD، سیستم امنیتی را فعال نگه داشته و به طور مستمر محیط را پایش می‌کند. در این حالت هشدارهای صوتی، پیامکی و تماسی غیرفعال شده و تحریک زون‌ها فقط روی پنل نشانگرها و اپلیکیشن اعلام می‌شود.

هشدار دهنده کامل (Default) در زون‌ها:

نوعی روش اعلام هشدار است که در آن بعد از تحریک زون‌ها، اطلاع‌رسانی با به‌کاراندازی آژیر داخلی دستگاه، بلندگوها (در صورت اتصال)، ارسال پیامک و برقراری تماس صورت می‌گیرد.

هشدار دهنده دینگ‌دانگ (Chime) در زون‌ها:

نوعی روش اعلام هشدار است که در آن بعد از تحریک زون‌ها، اطلاع‌رسانی صرفاً با به صدا درآمدن آژیر داخلی دستگاه به مدت نیم ثانیه صورت می‌گیرد.

هشدار دهنده بی‌صدا (Silent) در زون‌ها:

نوعی روش اعلام هشدار است که در آن بعد از تحریک زون‌ها، اطلاع‌رسانی صرفاً از طریق پیامک و تماس، بدون به صدا درآمدن آژیر صورت می‌گیرد.

شیوه حفاظت تحریک ۲۴ ساعته (Always on) در زون‌ها:

نوعی روش حفاظت است که در آن فارغ از مسلح یا غیرمسلح بودن دستگاه، در صورت تحریک زون‌ها، اطلاع‌رسانی با توجه به شیوه هشدار دهنده انتخابی (پیش‌فرض، دینگ‌دانگ، بی‌صدا) صورت می‌گیرد. 24h

معرفی شیوه‌های ارتباطی

به طور کلی چهار روش برای مدیریت و کنترل دستگاه وجود دارد. انتخاب شیوه ارتباطی به عوامل مختلفی از جمله میزان فاصله با دستگاه و دسترسی به تجهیزات ارتباطی، شارژ سیم کارت دستگاه و ... بستگی دارد. کلیه روش‌های ارتباطی قابلیت مسلح یا غیر مسلح کردن دستگاه دزدگیر را دارند و فقط در بعضی قابلیت‌های پیشرفته با هم تفاوت دارند.

در ادامه روش‌های ارتباط با دستگاه را تشریح و مقایسه خواهیم کرد. توجه کنید که استفاده از شیوه‌های کنترلی با موبایل بعد از اجرای مراحل راه اندازی اولیه در دسترس خواهد بود.

الف- اتصال از طریق WiFi

کامل‌ترین شیوه مدیریت دستگاه و تنظیمات آن، در بستر WiFi انجام می‌شود. این روش هنگامی که در محدوده پوشش سیگنال‌های WiFi قرار داشته باشید، به راحتی توانایی کنترل دستگاه را در اختیار شما قرار می‌دهد. دسترسی به تنظیمات و امکانات پیشرفته دستگاه مانند مدیریت کاربران و زون‌ها، ایجاد اعلان صوتی، مدیریت سیم‌کارت، به‌روزرسانی سیستم عامل و ... از جمله امکاناتی است که فقط در این روش ارتباطی در اختیار شما قرار می‌گیرد.

ب- اتصال از طریق پیامک (SMS)

ارتباط از طریق پیامک، یکی از شیوه‌های ساده و کم‌هزینه با قابلیت اطمینان بالا برای ارتباط با دستگاه دزدگیر است که هم از طریق اپلیکیشن و هم از طریق پیام‌رسان تلفن همراه در دسترس می‌باشد. در این روش، باتوجه به پوشش گسترده شبکه‌های تلفن همراه، امکان برقراری ارتباط با کاربران بدون محدودیت فاصله فراهم می‌باشد. البته به علت ساختار ارتباطی این روش، امکانات و قابلیت‌های پیشرفته دستگاه محدود شده و کاربر در این روش تنها توانایی مسلح/غیرمسلح کردن دستگاه دزدگیر و کنترل رله‌های متصل شده را دارد. همچنین باید توجه داشت که ارتباط پیامکی در ماهیت خود، معمولاً از سرعت کمتری نسبت به سایر روش‌ها برخوردار است و بسته به کیفیت سرویس‌دهی اپراتور، احتمال تأخیر در ارسال یا دریافت اطلاعات وجود دارد.

ج- اتصال از طریق تماس (Call)

ارتباط از طریق تماس، یکی دیگر از روش‌های کنترلی از راه دور است. در این روش کاربر می‌تواند با برقراری ارتباط تلفنی با شماره سیم‌کارت دستگاه و وارد کردن کدهای دستوری خاص و کوتاه، اقدام به مسلح یا غیرمسلح کردن دستگاه دزدگیر نماید.

د- مدیریت از طریق ریموت کنترل

دستگاه دزدگیر شما به طور پیش فرض دارای دو ریموت چهار کلید می‌باشد. استفاده از ریموت برای کنترل دستگاه در مواقعی که به دستگاه نزدیک هستید کاربرد دارد. استفاده از دو کلید با قابلیت ویژه درخواست SOS و به صدا درآوردن آژیر ریموت را به ابزاری کوچک و قابل حمل تبدیل کرده تا کاربران بتوانند آن را به همراه داشته و در مواقع اضطراری، به سرعت از آن استفاده کنند.

بستر ارتباطی	سرعت دریافت پاسخ/میزان فاصله با دستگاه	قابلیت‌های در دسترس	
ارتباط از طریق اپلیکیشن	آنی و بلادرنگ محدودیت فاصله با دستگاه	مسلح یا غیرمسلح کردن دستگاه دسترسی به کلیه تنظیمات و قابلیت‌های پیشرفته	WiFi
ارتباط از طریق اپلیکیشن یا پیام‌رسان موبایل	وابسته به میزان آنتن‌دهی و سرعت پاسخگویی شبکه عدم محدودیت فاصله با دستگاه	مسلح یا غیرمسلح کردن دستگاه کنترل رله‌های متصل، وضعیت سیم‌کارت و انرژی	پیامک یا SMS
ارتباط از طریق اپلیکیشن یا شماره گیری موبایل	وابسته به میزان آنتن‌دهی و سرعت پاسخگویی شبکه عدم محدودیت فاصله با دستگاه	فقط مسلح یا غیرمسلح کردن دستگاه	تماس یا Call
ارتباط از طریق سخت افزار ریموت	آنی و بلادرنگ محدودیت فاصله با دستگاه	مسلح یا غیرمسلح کردن دستگاه امکان ارسال پیامک SOS امکان به صدا درآوردن هشدار در مواقع اضطراری	کنترل از راه دور یا Remote

نظام مدیریت کاربران

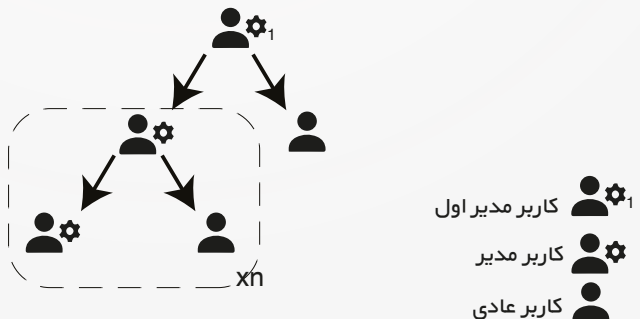
دستگاه دزدگیر شما مجهز به سامانه مدیریت کاربران و کنترل سطح دسترسی به تنظیمات است. به این ترتیب، هر کاربر بر اساس سطح دسترسی تعیین شده، در یکی از دو گروه زیر قرار می‌گیرد:

مدیر: کاربری که مدیریت کاربران (حذف، اضافه و ویرایش)، مدیریت زون ها و سنسورها (حذف، اضافه و ویرایش)، مدیریت رله ها (تغییر وضعیت و ویرایش) را برعهده داشته و به کلیه سطوح دسترسی (دریافت پیام و تماس، مسلح یا غیرمسلح کردن دستگاه، کنترل خروجی ها و کنترل تماس با دستگاه) دسترسی دارد.

کاربر عادی: کاربری که طبق نظر مدیر به قابلیت‌های ارتباطی و کنترلی دستگاه دسترسی دارد.

قوانین مدیریت کاربران

- ۱- کاربری که دستگاه را راه‌اندازی می‌کند، به‌عنوان مدیر اول تعیین می‌شود و می‌تواند مدیر یا کاربر عادی بعدی را اضافه کرده و سطح دسترسی آن‌ها را مشخص نماید.
- ۲- اطلاعات مربوط به سطح دسترسی هر کاربر در مسیر تنظیمات کاربری << کاربران و دسترسی‌ها قابل مشاهده است.
- ۳- تغییر سطوح دسترسی کاربران تنها توسط نقش مدیر انجام می‌شود. هیچ کاربری (عادی یا مدیر) نمی‌تواند سطح دسترسی خود را تغییر داده یا حساب کاربری خود را حذف کند.
- ۴- محدودیتی در تعریف تعداد مدیران یا کاربران عادی وجود ندارد.
- ۵- دستگاه همواره حداقل یک مدیر دارد، اما ممکن است هیچ عضوی با نقش عادی تعریف نشده باشد.
- ۶- کاربر با نقش مدیر اول هیچ امتیاز برتری نسبت به سایر مدیران ندارد و پس از راه‌اندازی دستگاه نقش مدیر را می‌گیرد.
- ۷- فقط کاربر با نقش مدیر می‌تواند ریموت، سنسورهای بی‌سیم و زون‌ها را تعریف، ویرایش یا حذف کند.
- ۸- کاربر عادی می‌تواند فاقد هرگونه سطح دسترسی باشد. این کاربر تنها می‌تواند حامل ریموت برای مسلح یا غیر مسلح کردن دستگاه بدون دریافت هیچ‌گونه بازخوردی باشد. استفاده از این ویژگی در مواردی مانند ایجاد یک حساب کاربری برای واحد نگهبانی مفید خواهد بود.



سایر قابلیت های مهم دستگاه

اولویت بندی کاربران و شیوه های ارتباطی برای اطلاع رسانی شرایط خطر

یکی از قابلیت های دستگاه دزدگیر شما، امکان اولویت بندی کاربران برای اطلاع رسانی شرایط خطر است. مدیران دستگاه می توانند فهرست کاربران را به ترتیب اهمیت یا ضرورت مطلع شدن مرتب کنند تا در صورت وقوع شرایط خطر، دستگاه ابتدا با کاربرانی که در اولویت بالاتری باشند، ارتباط گرفته و با کاربران اولویت بعدی ادامه دهد. این ویژگی موجب می شود افراد کلیدی (به عنوان مثال نگهبان ساختمان) در کوتاه ترین زمان ممکن از شرایط خطر مطلع شوند. توجه کنید که اولویت در شیوه برقراری ارتباط (به صورت پیامکی یا تماس تلفنی) نیز از طریق تنظیمات دستگاه قابل تعیین است. به عنوان مثال با تعیین اولویت برقراری ارتباط به صورت پیامکی، دستگاه هنگام وقوع شرایط خطر، به ترتیب فهرست کاربران، ابتدا پیامک اعلان خطر ارسال کرده و سپس تماس تلفنی برقرار می کند.

اعلان صوتی

به کمک این ویژگی، امکان پخش یک پیام صوتی از پیش ضبط شده هنگام برقراری ارتباط تلفنی فراهم شده تا کاربران را بسیار سریع از وقوع خطر مطلع کند.

پشتیبان گیری و بازیابی اطلاعات

تهیه نسخه پشتیبان تضمین می کند که تمام اطلاعات و تنظیمات ذخیره شده در دستگاه و اپلیکیشن محفوظ بماند. بعد از تهیه نسخه پشتیبان، در صورت بروز مشکلاتی مانند ریست شدن دستگاه، خرابی سخت افزاری یا تغییرات ناخواسته، می توانید تنظیمات را به سرعت بازیابی کنید.

ارسال گزارش

در روند فعالیت یک سیستم امنیتی همواره ممکن است رویدادهای غیرمنتظره ای به دلایل غیر متعارف (خطاهای نرم افزاری، نوسانات برق، مشکل در اتصال به شبکه و ...) رخ دهد که سیستم را از چرخه عملکرد عادی خود خارج کند. در این شرایط، ارسال گزارش عملکرد دستگاه به مرکز پشتیبانی، امکان ارائه خدمات سریع تر و مؤثرتر را جهت رفع خطا به وجود آمده فراهم می سازد.

به روزرسانی دستگاه و اپلیکیشن

تیم پشتیبانی ما همواره در حال ارتقاء سیستم است تا بالاترین سطح کارایی و کمترین میزان خطا را برای شما فراهم کند. به روزرسانی فریمور دستگاه و اپلیکیشن، ضمن بهبود عملکرد و رفع مشکلات احتمالی، تجربه کاربری بهتری را در اختیار شما قرار می دهد.

برای اطلاع از انتشار نسخه های جدید، اتصال داده تلفن همراه یا اینترنت را فعال نگه دارید. اپلیکیشن REDGUARD به صورت خودکار، وجود نسخه های به روز شده را بررسی کرده و آن ها را در بخش «به روزرسانی» اپلیکیشن نمایش می دهد.

محتویات درون بسته بندی



دستگاه دزدگیر REDGUARD M210



ریموت

x2



چشمی بی سیم همراه باتری

x1



پایه نصب



رول پلاک اتصال به دیوار

x3



پیچ اتصال به دیوار

x3



واشر تخت فلزی

x3

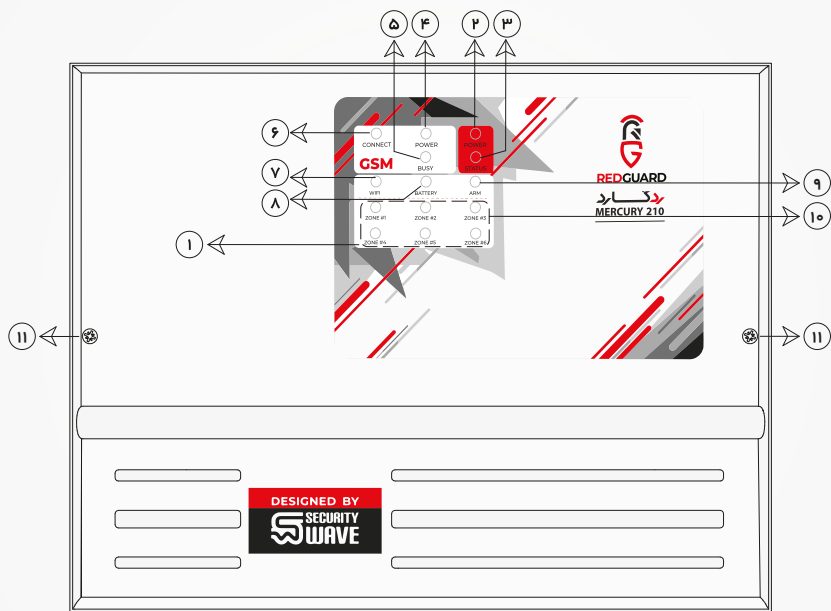


پیچ اتصال پایه

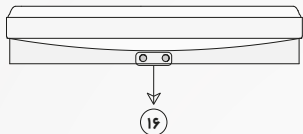
x2

معرفی اجزا

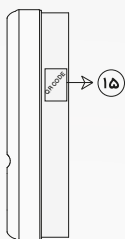
دستگاه دزدگیر ردگارد



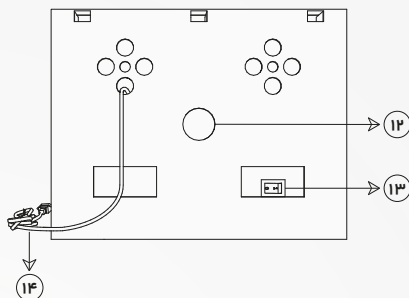
- | | |
|--|----------------------------------|
| ۷ نشانگر وضعیت اتصال به شبکه WiFi | ۱ پیل نشانگرها |
| ۸ نشانگر وضعیت پردازش باتری | ۲ نشانگر روشن/خاموش بودن دستگاه |
| ۹ نشانگر وضعیت مسلح/غیر مسلح بودن دستگاه | ۳ نشانگر وضعیت پردازش |
| ۱۰ نشانگر وضعیت تحریک زون ها | ۴ نشانگر تغذیه ماژول GSM |
| ۱۱ پیچ بزرگ اتصال قاب ها | ۵ نشانگر وضعیت ارتباطی ماژول GSM |
| | ۶ نشانگر وضعیت اتصال به شبکه |



۱۶ جای پیچ اتصال پایه



۱۵ برچسب اطلاعات دستگاه

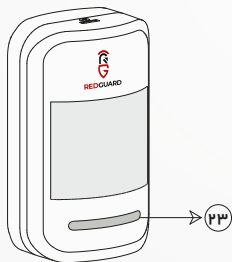


۱۲ حلقه بزرگ نصب

۱۳ کلید قطع/وصل باتری

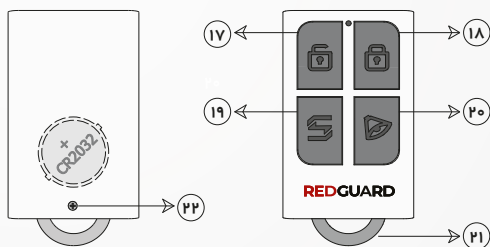
۱۴ دو شاخه برق

چشمی بی سیم



۲۳ نشانگر چشمی بی سیم

ریموت کنترل



۱۷ کلید غیر مسلح کردن دستگاه

۱۸ کلید مسلح کردن دستگاه

۱۹ درخواست کمک (SOS)

۲۰ کلید اعلام خطر (به صدا درآمدن آژیر)

۲۱ حلقه آویز

۲۲ پیچ باز کردن قاب ریموت برای تعویض باتری

۱ آماده‌سازی دستگاه

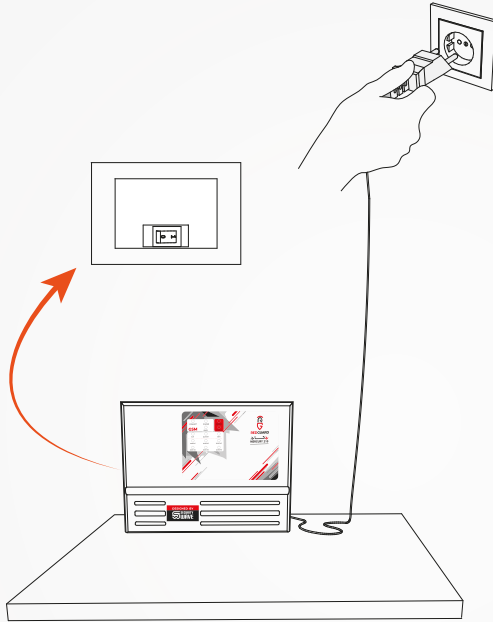
دانلود و نصب اپلیکیشن REDGUARD

اتصال دستگاه به برق

قرار دادن دکمه باتری در حالت روشن (فعال یا ۱)

انتظار برای برقراری اتصال به شبکه

اجرای اپلیکیشن REDGUARD



توجه کنید که دستگاه پس از اتصال به منبع برق روشن می‌شود و باتری پشتیبان نمی‌تواند به تنهایی دستگاه را راه‌اندازی کند.

پس از اتصال دستگاه به برق، فرایند برقراری ارتباط با شبکه به صورت خودکار آغاز می‌شود. با پخش صدای آژیر کوتاه، فرآیند اتصال به شبکه پایان یافته و دستگاه برای راه‌اندازی اولیه آماده خواهد بود.

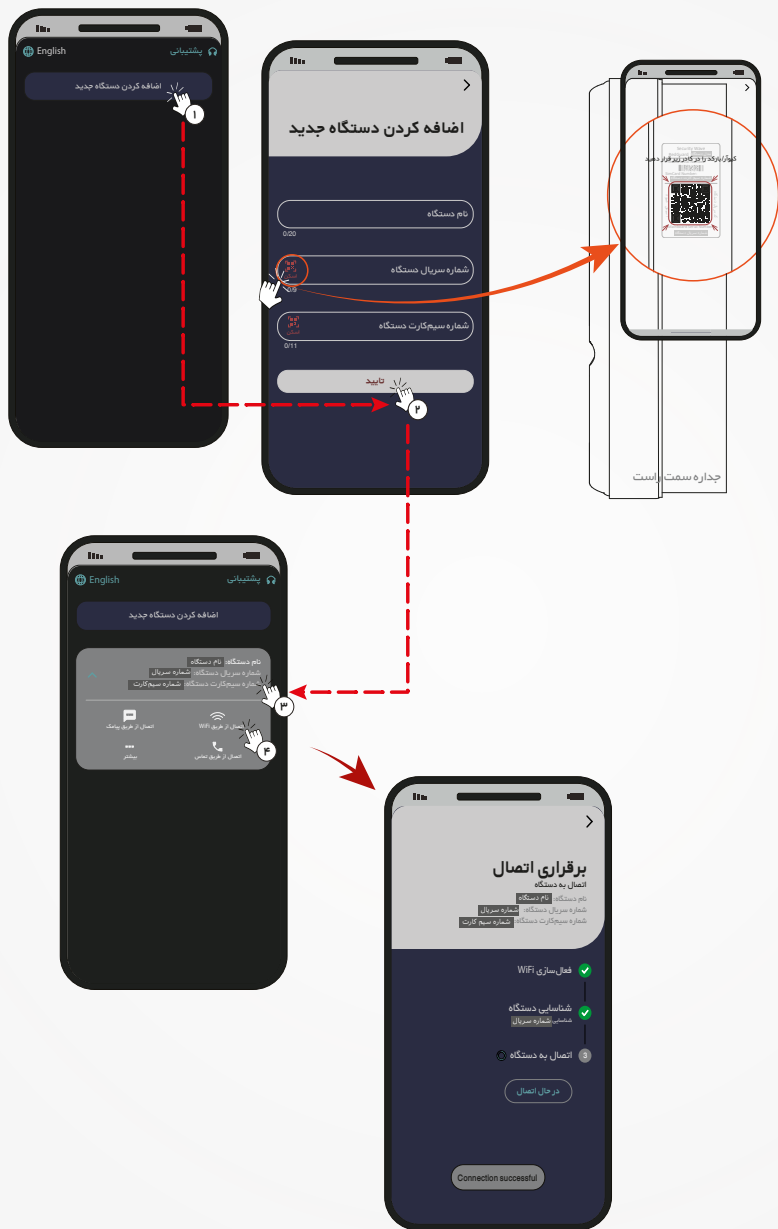
فرایند اتصال دستگاه به شبکه وابسته به میزان آنتن‌دهی در محل نصب است. چنانچه ارتباط با شبکه برقرار نشد، ابتدا با توجه به الزامات محیط نصب، محل قرارگیری دستگاه را تغییر داده و مجدداً وضعیت اتصال را بررسی کنید. در صورت تداوم مشکل پس از جابجایی دستگاه، به بخش «تعویض سیم‌کارت» مراجعه کرده و سیم‌کارت دستگاه را تعویض نمایید.

۲ اتصال به دستگاه

۳ فعال‌سازی گارانتی

۴ ایجاد حساب کاربری

۵ افزودن ریموت



۱ آماده‌سازی دستگاه

۲ اتصال به دستگاه

افزودن دستگاه جدید در صفحه مدیریت دستگاه‌ها

انتخاب نام مناسب برای دستگاه

اسکن یا وارد کردن شماره سریال

وارد کردن شماره سیم کارت

نابید و ذخیره کردن مشخصات دستگاه

انتخاب دستگاه افزوده شده

اتصال به دستگاه از طریق WiFi

انتظار برای برقراری اتصال به دستگاه

۳۱ فعال‌سازی گارانتی

۳۲ ایجاد حساب کاربری

۳۳ افزودن ریموت



۱ آماده سازی دستگاه

۲ اتصال به دستگاه

۳ فعال سازی گارانتی

وارد کردن مشخصات مالک

وارد کردن شماره موبایل مالک

مطالعه و موافقت با شرایط گارانتی

۴ ایجاد حساب کاربری

انتخاب نام کاربری انگلیسی

انتخاب کلمه عبور انگلیسی

تکرار کلمه عبور انتخاب شده

وارد کردن شماره تلفن همراه کاربر

وارد کردن آدرس ایمیل (اختیاری)

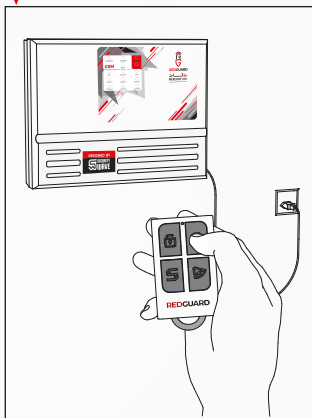
۵ افزودن ریموت

➡ نام کاربری برای ایجاد حساب کاربری باید متشکل از حداقل سه کاراکتر انگلیسی باشد.

➡ کلمه عبور برای ایجاد حساب کاربری باید متشکل از حداقل شش کاراکتر انگلیسی باشد.

➡ اطلاعات درج شده در صفحه ایجاد حساب کاربری به عنوان حساب مدیر اول در نظر گرفته می‌شود.

➡ سیم‌کارتی که کاربر به دستگاه معرفی می‌کند باید فعال و همواره در دسترس باشد.



- ۱ آماده‌سازی دستگاه
- ۲ اتصال به دستگاه
- ۳ فعال‌سازی گارانتی
- ۴ ایجاد حساب کاربری
- ۵ فعال‌سازی گارانتی

انتخاب گزینه شناسایی ریموت

فشرده نگه داشتن یکی از کلیدهای ریموت در نزدیکی دستگاه

انتظار برای ثبت موفق ریموت

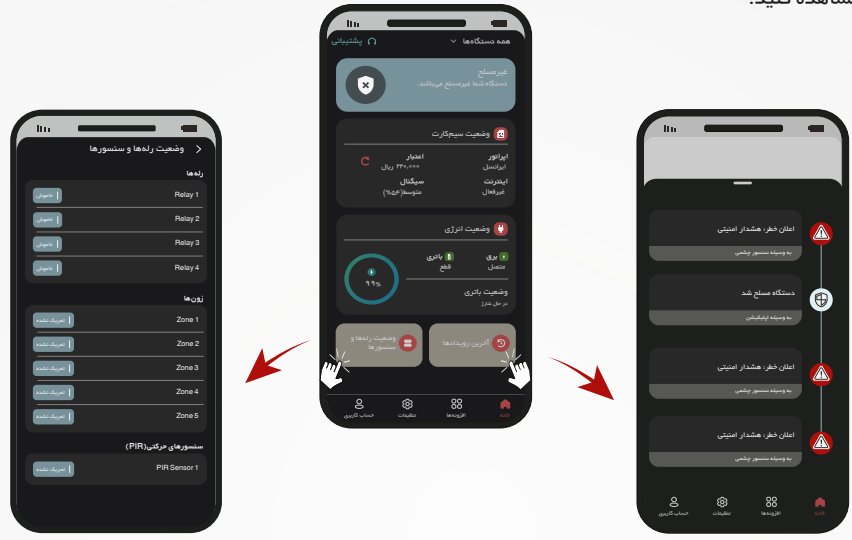
انتخاب گزینه «شروع کار با برنامه»

ورود به صفحه خانه

👉 عملیات ثبت ریموت باید در فاصله نزدیک از دستگاه انجام شود. در مدت شناسایی ریموت توسط دستگاه، کلید انتخابی ریموت را فشرده نگه دارید.

معرفی صفحه خانه

در صفحه خانه اطلاعات کاملی از وضعیت فعالیت دستگاه، وضعیت سیم کارت و وضعیت انرژی قابل مشاهده است. همچنین با مراجعه به بخش «آخرین رویدادها» می توانید پیشینه رویدادهای سیستم و در بخش «وضعیت رله ها و سنسورها» وضعیت رله ها، زون ها و سنسورها را مشاهده کنید.

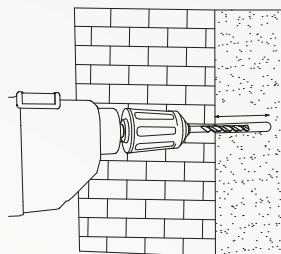
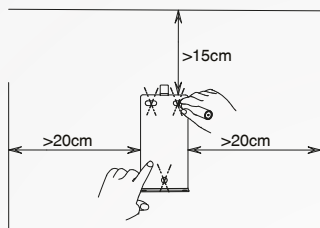


به طور کلی، امکان افزودن پنج دستگاه دزدگیر در اپلیکیشن وجود دارد که در صفحه «مدیریت دستگاه ها» یا بخش «همه دستگاه ها» قابل مشاهده هستند. اطلاعات پیکربندی هر دستگاه به صورت QR Code در مسیر زیر قابل دستیابی است. شما می توانید این کد را در اختیار سایر کاربران قرار دهید تا به راحتی به دستگاه مورد نظر متصل شوند.



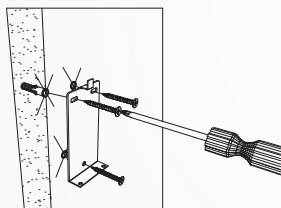
نصب دستگاه در محل

پیش از آغاز مراحل نصب، دستگاه را از منبع برق جدا کنید. 

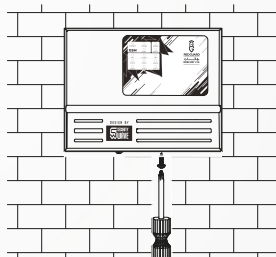


۱- پایه نصب را در محل نصب قرار داده و با توجه به فواصل مشخص شده، محل قرارگیری پیچ‌ها را علامت‌گذاری کنید. مقادیر تعیین شده در شکل حداقل ابعاد مورد نیاز فضای نصب را نشان می‌دهد. توجه داشته باشید که دستگاه باید به صورت قائم نصب گردد.

۲- محل علامت‌گذاری شده را کمی عمیق‌تر از اندازه رول پلاک با مته و دریل سوراخ کنید.



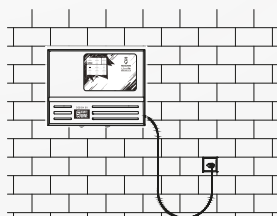
۳- رول پلاک را با چکش به محل سوراخ شده بکوبید تا هم سطح دیوار شود. سپس پایه نصب را با پیچ و واشر به رول پلاک متصل کنید.



۴- بررسی کنید که کلید باتری در وضعیت روشن باشد.

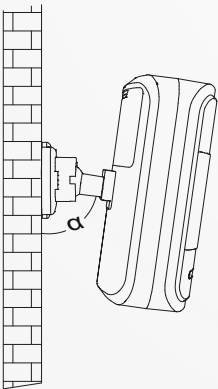
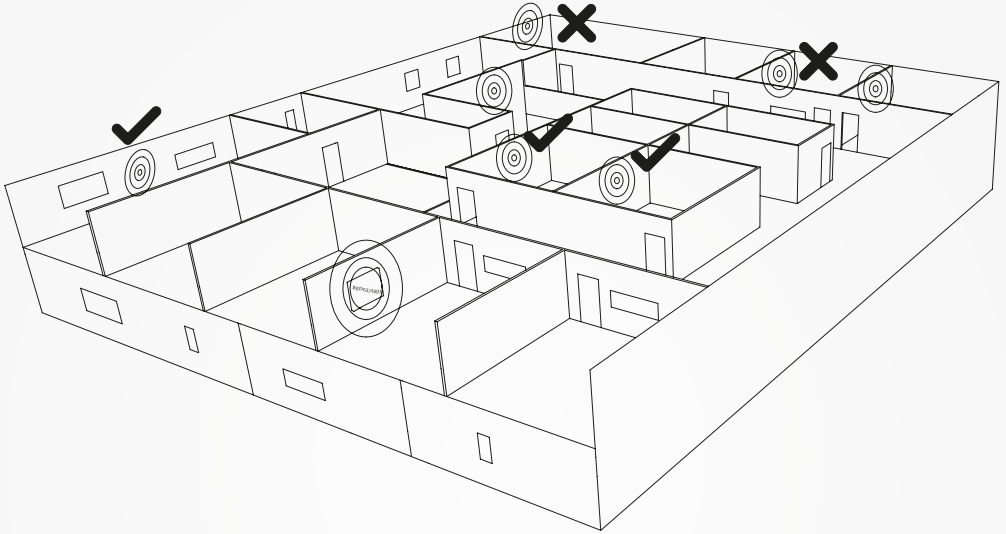
سپس دستگاه را از حلقه بزرگ پشت بدنه، روی قلاب پایه نصب قرار دهید.

۵- پیچ‌های اتصال به پایه نصب را در بخش زیرین بدنه دستگاه محکم نمایید.



۶- دستگاه دزدگیر را به برق متصل کنید.

ارتباط بی‌سیم چشمی‌ها و دستگاه به فاصله از دستگاه و همچنین موانع محیط به شدت وابسته است. لذا پیش از نصب چشمی‌ها، از ارتباط صحیح آن‌ها با دستگاه اطمینان حاصل نمایید.



نحوه نصب و راه‌اندازی چشمی‌های موجود در بسته‌بندی به‌طور کامل در راهنمای کاربری اختصاصی آن‌ها شرح داده شده است. پس از نصب چشمی‌ها، لازم است زاویه سنجش چشمی‌ها را متناسب با محدوده پوشش‌دهی موردنظر تنظیم کنید.

توجه داشته باشید که مسیر مستقیم روبه‌روی چشمی به‌عنوان نقطه کور محسوب می‌شود و چشمی در این محدوده هیچ‌گونه تشخیصی انجام نخواهد داد.

بخش اول

مدیریت دستگاه به روش ارتباطی WiFi

مدیریت کاربران و شخصی سازی دستگاه

ورود به حساب کاربری

این صفحه درگاه ورود به حساب کاربری است.



برای ورود و دسترسی به تنظیمات و امکانات دستگاه، از نام کاربری و گذرواژه‌ای که توسط مدیر به شما اختصاص داده شده استفاده کنید. همچنین برای سهولت در فرآیند ورود، می‌توانید پس از نخستین ورود، قابلیت احراز هویت بیومتریک را در بخش «حساب کاربری» فعال نمایید.

در صورت فراموشی اطلاعات ورود، از گزینه «فراموشی نام کاربری یا رمز عبور» استفاده کرده و اطلاعات ورود به حساب را درخواست نمایید. سپس شماره موبایل کاربر موردنظر را وارد نمایید تا اطلاعات ورود به حساب برای آن پیامک شود.



RedGuard-Mercury210

شماره سریال دستگاه: SN

نام کاربری: username

کلمه عبور: password

تاریخ و زمان اجرای دستور



ویرایش اطلاعات حساب برای کاربر جاری

گام اول

از بخش حساب کاربری، گزینه «تنظیمات حساب» را انتخاب کنید.



گام دوم

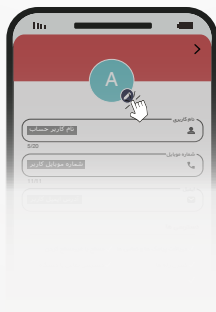
در این صفحه می توانید اطلاعات شخصی حساب جاری شامل نام کاربری، شماره موبایل و ایمیل را ویرایش نمایید.



هر کاربر پس از ورود به حساب کاربری، تنها مجاز به ویرایش اطلاعات شخصی خود بوده و امکان حذف یا تغییر سطوح دسترسی حساب جاری را نخواهد داشت.

دسترسی به نام کاربری و رمز عبور برای ورود به حساب کاربری اعضاء کافی می باشد و استفاده همزمان از یک حساب در دو یا چند تلفن همراه امکان پذیر نیست.

برای شناسایی راحت، می توانید تصویری مناسب برای پروفایل حساب کاربری انتخاب کنید.



افزودن عضو (کاربر) جدید به سامانه و تعیین سطوح دسترسی

گام اول

از بخش حساب کاربری، گزینه «کاربران و دسترسی‌ها» را انتخاب کنید.



گام دوم

گزینه «افزودن کاربر جدید» را انتخاب کنید.



گام سوم

در این صفحه، اطلاعات کاربر جدید را وارد کرده و سطح دسترسی آن را تعیین نمایید.
دریافت پیامک و برقراری تماس

با فعال کردن این گزینه، به کاربر جدید اجازه می‌دهید توانایی برقراری ارتباط پیامکی (دریافت یا ارسال پیامک) و دریافت تماس از سوی دستگاه را داشته باشد.

مسلم کردن و غیرمسلم کردن

با فعال کردن این گزینه، به کاربر جدید اجازه می‌دهید توانایی مسلم یا غیرمسلم کردن دستگاه را داشته باشد.

مدیریت رله‌ها

با فعال کردن این گزینه، به کاربر جدید اجازه می‌دهید توانایی کنترل رله‌های متصل به دستگاه را داشته باشد.

امکان برقراری تماس با دستگاه

با فعال کردن این گزینه، به کاربر جدید اجازه می‌دهید توانایی برقراری تماس (ارتباط تلفنی) با دستگاه را داشته باشد.

دسترسی مدیر

با فعال کردن این گزینه، کاربر جدید را در نقش مدیر قرار می‌دهید.



اولویت بندی کاربران برای اطلاع رسانی

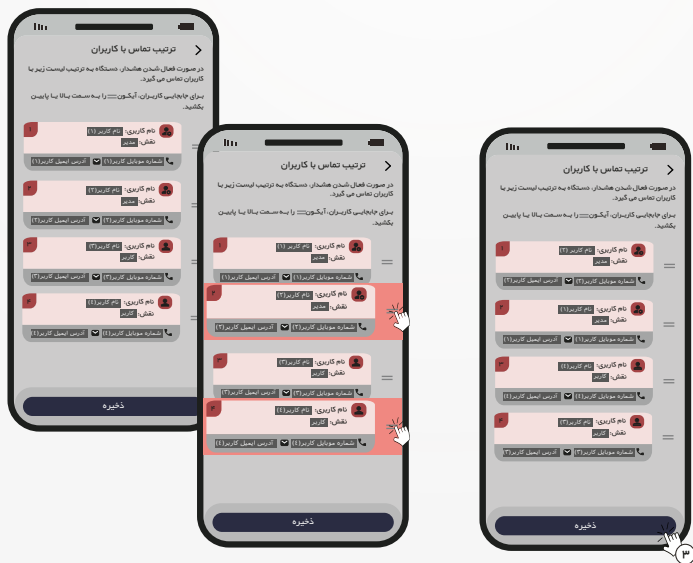
گام اول

از بخش تنظیمات، گزینه «ترتیب تماس با کاربران» را انتخاب کنید.



گام دوم

در این صفحه، با نگر داشتن و جابجایی نشان لغزان کنار نام کاربران، لیست اولویت بندی کاربران را مرتب کرده، سپس گزینه «ذخیره» را انتخاب کنید.



مسلح کردن و غیرمسلح کردن دستگاه دزدگیر در روش WiFi

در روش WiFi، دستگاه دزدگیر با استفاده از گزینه دو وضعیتی مسلح / غیر مسلح تغییر حالت می دهد. با هر بار تغییر وضعیت (مسلح/غیرمسلح کردن) پیامک اعمال تغییرات برای کاربران با دسترسی مجاز به «دریافت پیامک و تماس» ارسال شده و آذیر کوتاهی از سمت دستگاه به صدا در می آید.

مسلح کردن (Arm)



غیرمسلح کردن (Disarm)



پس از اجرای فرامین، پیامکی با محتوای مرتبط برای کلیه کاربران با دسترسی مجاز ارسال می شود.

RedGuard-Mercury210

SN: [شماره سریال دستگاه]

دستگاه فعال شد توسط

App

user: [نام کاربر دستور دهنده]

phone: [شماره سیم کارت کاربر دستور دهنده]

تاریخ و زمان اجرای دستور



REDGUARD M210

RedGuard-Mercury210

SN: [شماره سریال دستگاه]

دستگاه غیرفعال شد توسط

App

user: [نام کاربر دستور دهنده]

phone: [شماره سیم کارت کاربر دستور دهنده]

تاریخ و زمان اجرای دستور



REDGUARD M210

مدیریت ریموت‌ها و افزودن ریموت جدید

ویرایش، حذف و مدیریت ریموت

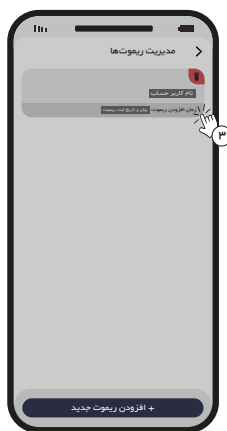
گام اول

از بخش افزونه‌ها، گزینه «مدیریت ریموت‌ها» را انتخاب کنید.



گام دوم

ریموت مورد نظر را انتخاب کنید.



گام سوم

در این صفحه، می‌توانید نام یا عملکرد کلیدهای ریموت را ویرایش و یا آن را حذف نمایید.

کلیدهای فعال ریموت با رنگ سبز مشخص شده‌اند.

شما می‌توانید با انتخاب هر کلید، عملکرد آن را غیرفعال کرده و ریموت را متناسب با نیاز کاربران شخصی‌سازی نمایید.

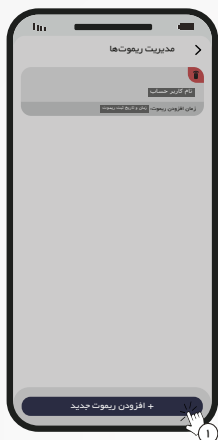


بسته‌بندی محصول شما شامل دو عدد ریموت RF با فرکانس 433MHz می‌باشد. ریموت ثبت شده در مرحله راه‌اندازی اولیه، با نام کاربری مدیر اول نمایش داده می‌شود. شما می‌توانید طبق راهنمای زیر ریموت دوم را در دستگاه ثبت کنید.

افزودن ریموت جدید و شخصی سازی آن

گام اول

گزینه «افزودن ریموت جدید» را در صفحه «مدیریت ریموت‌ها» انتخاب کنید.



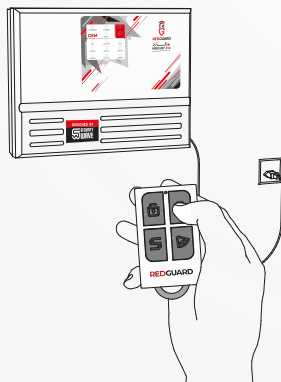
گام دوم

گزینه شناسایی ریموت را انتخاب کنید.



گام سوم

ریموت را نزدیک به دستگاه نگه داشته و یکی از کلیدهای آن را در حالت فشرده نگه دارید تا پیام ثبت موفق ریموت ظاهر شود.



گام چهارم

عنوانی مناسب برای ریموت جدید تعیین کنید.
همچنین می‌توانید با انتخاب هر کلید عملکرد آن را غیر فعال کنید.
در مرحله آخر برای ذخیره سازی ریموت، گزینه «افزودن ریموت» را انتخاب نمایید.



ریموت‌های ثبت شده در اپلیکیشن، به حساب کاربری وابستگی ندارد و مسئولیت حمل و نگهداری آن‌ها) به عهده مدیر یا مدیران دستگاه می‌باشد.



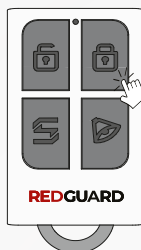
امکان افزودن سایر ریموت‌ها، با فرکانس کاری 433MHz استاندارد به سیستم وجود دارد. با توجه به آن که ریموت‌های مختلف از الگوهای متفاوتی برای ارسال سیگنال رادیویی پیروی می‌کنند، بعد از افزودن ریموت متفرقه (غیر از ریموت REDGUARD) جهت آگاهی از نحوه کارکرد هر کلید، آزمون عملکرد را به عمل آورید.

توصیه می‌شود در صورت نیاز به افزودن ریموت به سیستم، ریموت‌های مدل REDGUARD را تهیه کنید تا از ثبت صحیح و منطبق کلیدهای ریموت با اپلیکیشن مطمئن باشید.

جهت کسب اطلاعات بیشتر و تهیه ریموت REDGUARD با مرکز فروش تماس بگیرید.

مسلح کردن و غیرمسلح کردن دستگاه دزدگیر از طریق ریموت کنترل

مسلح کردن (Arm)




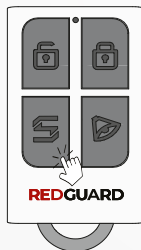
غیرمسلح کردن (Disarm)



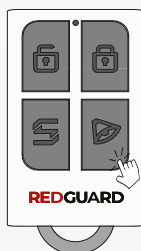
پس از اجرای فرامین، پیامکی با محتوای مرتبط برای کلیه کاربران با دسترسی مجاز ارسال می شود.



با فشردن کلید SOS، پیامکی با محتوای درخواست کمک برای کلیه کاربران با دسترسی مجاز ارسال می شود. 



با فشردن کلید اعلام خطر صوتی، آژیر داخلی دستگاه و همچنین بلندگوهای متصل به آن فعال شده و پیامکی با محتوای مرتبط برای کلیه کاربران با دسترسی مجاز ارسال می شود. مدت زمان پخش صدای هشدار بر اساس تنظیمات تعریف شده برای سیرن و بلندگو در دستگاه تعیین می گردد.



مدیریت سنسورهای بی‌سیم و سفارشی‌سازی آن‌ها

ویرایش، حذف و مدیریت سنسورهای بی‌سیم

گام اول

از بخش افزونه‌ها، گزینه «سنسورهای بی‌سیم» را انتخاب کنید.



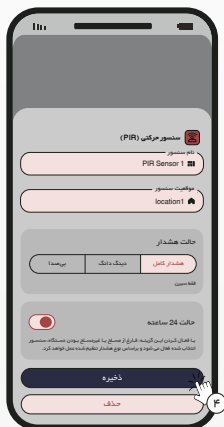
گام دوم

چشمی مورد نظر را انتخاب کنید.



گام سوم

در این صفحه می‌توانید عنوان، موقعیت و سایر تنظیمات چشمی‌های ثبت شده در سیستم را تغییر داده یا آن را حذف کنید. همچنین در صورت نیاز می‌توانید سنسور را در شیوه حفاظت ۲۴ ساعته قرار دهید.



چشمی‌های موجود در بسته بندی در حالت «هشدار کامل» قرار دارند و شیوه حفاظتی ۲۴ ساعته برای آن‌ها (ها) فعال نیست. در صورت نیاز می‌توانید تنظیمات چشمی‌ها (ها) را ویرایش کنید.

افزودن سنسورهای بی سیم جدید و شخصی سازی آن ها

گام اول

گزینه «افزودن سنسور جدید» را در صفحه «سنسورهای بی سیم» انتخاب کنید.



گام دوم

نوع سنسور (در اینجا سنسور حرکتی (PIR)) را انتخاب و گزینه «شناسایی سنسور» را انتخاب کنید.



گام سوم

چشمی را در حالت آماده به کار، نزدیک دستگاه قرار داده و هنگام شناسایی سنسور، آن را چند بار تحریک کنید تا پیغام ثبت موفق سنسور ظاهر شود.



گام چهارم

عنوان، موقعیت و حالت هشدار سنسور جدید را تعیین کنید.
در صورت نیاز می‌توانید سنسور را در شیوه حفاظت ۲۴ ساعته قرار دهید.
در مرحله آخر برای ذخیره‌سازی سنسور، گزینه «افزودن سنسور» را انتخاب نمایید.



➡ فرایند افزودن چشمی را در فاصله نزدیک به دستگاه انجام دهید.

➡ هنگام ارسال پیامک اعلان سرقت، نام سنسور تحریک شده منعکس می‌گردد. از این رو انتخاب یک نام مناسب برای سنسورها جهت اقدام دقیق و به موقع مفید خواهد بود.

➡ در انتخاب شیوه اعلان هشدار سیستم دقت کافی را داشته باشید و مطمئن شوید بهترین شیوه را با توجه به اهمیت و محل نصب سنسور انتخاب کرده‌اید.

➡ محدودیتی در اضافه کردن چشمی‌های بی‌سیم به سیستم وجود ندارد.

➡ امکان اضافه کردن سنسورهای مگنت بی‌سیم (با فرکانس کاری 433MHz استاندارد) فراهم است و شیوه افزودن آن‌ها به سیستم هم‌مانند چشمی‌های بی‌سیم است. بدین منظور مطابق مراحل افزودن چشمی به دستگاه پیش بروید و در مرحله انتخاب نوع سنسور «سنسور مغناطیسی درب (Magnet)» را انتخاب کنید.

مدیریت زون ها و سفارشی سازی آن ها

مدیریت و ویرایش زون ها

گام اول

از بخش افزونه ها، گزینه «مدیریت زون ها» را انتخاب کنید.



گام دوم

زون مورد نظر را انتخاب کنید.



گام سوم

در این صفحه می توانید عنوان، حالت هشدار و نوع عملکرد زون ها را تعیین کرده و در صورت نیاز زون مورد نظر را در شیوه حفاظت ۲۴ ساعته قرار دهید. توجه کنید که حالت عملکرد زون ها (NO یا NC) باید مطابق با عملکرد آنها و به درستی در اپلیکیشن تنظیم شوند.



دستگاه دزدگیر شما قابلیت اتصال پنج زون سیمی را دارد که بعد از برقراری اتصالات سخت افزاری قابل مدیریت هستند. برای اطلاع از نحوه برقراری

اتصالات سخت افزاری زون ها به بخش «اتصال زون های سیمی» در پیوست راهنما مراجعه نمایید.

مدیریت رله‌ها و سفارشی‌سازی آن‌ها

مدیریت و ویرایش رله‌ها

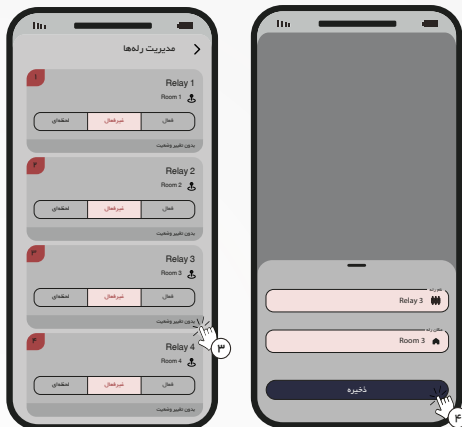
گام اول

از بخش افزونه‌ها، گزینه «مدیریت رله‌ها» را انتخاب کنید.



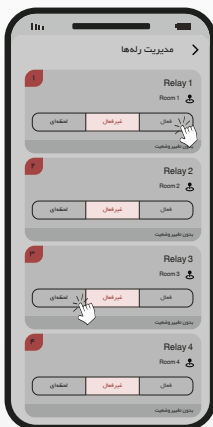
گام دوم

با انتخاب هر رله می‌توانید عنوان و موقعیت آن را ویرایش نمایید. پس از اعمال تغییرات گزینه «ذخیره» را انتخاب کنید.



گام سوم

در این صفحه می‌توانید رله مورد نظر را فعال یا غیرفعال کنید. همچنین با انتخاب حالت «لحظه‌ای» رله مورد نظر در لحظه تغییر وضعیت داده و سپس به حالت اولیه برمی‌گردد. استفاده از چنین قابلیت برای فرامین لحظه‌ای مثل باز کردن درب خانه کاربرد دارد.



برای اطلاع از نحوه برقراری اتصالات سخت‌افزاری به بخش «اتصال برد رله» در پیوست راهنما مراجعه نمایید.

فعال سازی اعلان صوتی

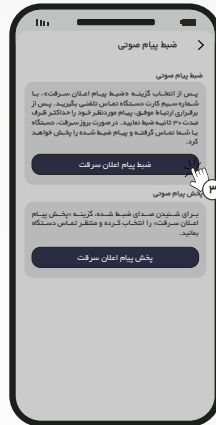
گام اول

از بخش تنظیمات، گزینه «ضبط پیام صوتی» را انتخاب کنید.



گام دوم

گزینه «تماس با دستگاه» را انتخاب کرده و بعد از برقراری ارتباط موفق، ظرف مدت ۳۰ ثانیه پیغام خود را با صدای رسا ضبط کنید. توجه کنید که تنها کاربران با نقش مدیر قادر به ضبط پیام اعلان سرقت خواهند بود.



گام سوم

برای شنیدن محتوای اعلان ضبط شده، گزینه «پخش اعلان سرقت» را انتخاب کنید و منتظر تماس تلفنی از سوی دستگاه بمانید. پس از پاسخگویی تماس دستگاه، پیغام ضبط شده پخش خواهد شد.



تنظیمات عمومی دستگاه و اپلیکیشن

گام اول

از بخش تنظیمات، گزینه «تنظیمات دستگاه» را انتخاب کنید.



گام دوم

برای دسترسی به تنظیمات قسمت‌های مختلف دستگاه، گزینه مربوط به آن را انتخاب کنید. در ادامه به تشریح نحوه اجرای تنظیمات دستگاه می‌پردازیم.



گام سوم

تنظیمات پیامک

با فعال کردن این گزینه، هنگام قطع یا وصل شدن باتری پیامکی به کاربران با سطح دسترسی مجاز ارسال می‌شود.

با فعال کردن این گزینه، هنگام قطع یا وصل شدن منبع برق پیامکی به کاربران با سطح دسترسی مجاز ارسال می‌شود.

با فعال کردن این گزینه، هنگام کاهش سطح شارژ باتری به کمتر از ۲۰ درصد، پیامکی به کاربران با سطح دسترسی مجاز ارسال می‌شود.

با فعال کردن این گزینه، هنگام روشن شدن دستگاه دزدگیر پیامکی به کاربران با سطح دسترسی مجاز ارسال می‌شود.

اتصال/قطع باتری

پیش فرض: خاموش

اتصال/قطع برق

پیش فرض: خاموش

کمبود باتری

پیش فرض: روشن

روشن شدن دستگاه

پیش فرض: روشن



تنظیمات پیامک

با فعال کردن این گزینه، هنگام اتصال کوتاه شدن تغذیه یا سنسورها پیامکی به کاربران با سطح دسترسی مجاز ارسال می شود.

با فعال کردن این گزینه، می توانید متن پیام های کوتاه بین دو ساختار کوتاه شده و فشرده را انتخاب کنید.

حالت اول (ساختار کوتاه شده): حذف مدل و شماره سریال دستگاه از متن پیامکها و ارسال متن اصلی پیام به همراه تاریخ و ساعت وقوع رویداد.

حالت دوم (ساختار فشرده): حذف مدل، شماره سریال، تاریخ و ساعت وقوع رویداد از متن پیامکها و ارسال متن اصلی پیام.

در این قسمت، میتوانید زبان متن پیام های کوتاه را انتخاب کنید.

اتصال کوتاه تغذیه

پیش فرض: روشن

فرمت پیام کوتاه

پیش فرض: خاموش

زبان پیامک دستگاه

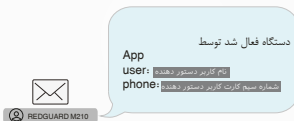
پیش فرض: فارسی



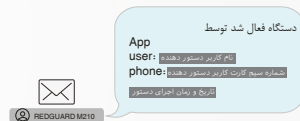
ساختار نمایش متن پیام های کوتاه در حالت های مختلف به صورت زیر است:



ساختار اصلی



ساختار حالت اول (کوتاه شده)



ساختار حالت دوم (فشرده)

اولویت بندی تماس و پیامک

با فعال کردن این گزینه، در صورت وقوع شرایط سرقت، دستگاه دزدگیر بر اساس فهرست کاربران، ابتدا با تمامی افراد موجود در فهرست تماس گرفته و سپس پیامک ارسال می نماید.

با فعال کردن این گزینه، در صورت وقوع شرایط سرقت، دستگاه دزدگیر بر اساس فهرست کاربران، ابتدا با تمامی افراد موجود در فهرست پیامک ارسال کرده و سپس تماس برقرار می کند.

تماس

پیش فرض: خاموش

پیامک

پیش فرض: روشن



حالت صرفه جویی

با فعال کردن این گزینه، هنگام کاهش سطح شارژ باتری به کمتر از ۳۰ درصد، بلندگوهای متصل به دستگاه، به طور خودکار غیرفعال می‌شوند.

با فعال کردن این گزینه، هنگام کاهش اعتبار سیم کارت به کمتر از ۱۰۰۰ تومان، برقراری ارتباط از طریق تماس غیرفعال می‌شود و در صورت بروز شرایط خطر، اطلاع رسانی فقط با ارسال پیامک به کاربران انجام می‌شود.

با فعال کردن این گزینه، هنگام کاهش اعتبار سیم کارت به کمتر از ۱۰۰۰ تومان، فقط پیامک‌های اعلان سرتقت به کاربران با سطح دسترسی مجاز ارسال شده و دستگاه از ارسال سایر پیامک‌ها (به جز پیامک SOS) صرف نظر می‌کند.

حالت صرفه جویی باتری

پیش فرض: خاموش

غیر فعال کردن تماس‌ها

پیش فرض: خاموش

فقط ارسال پیامک سرتقت

پیش فرض: خاموش



اطلاع رسانی وضعیت مسلح/غیرمسلح کردن

با فعال کردن این گزینه، هنگام مسلح یا غیرمسلح شدن دزدگیر، آژیر داخلی دستگاه به مدت کوتاهی به صدا در می‌آید.

با فعال کردن این گزینه، هنگام مسلح یا غیرمسلح شدن دزدگیر، بلندگوی اول به مدت کوتاهی به صدا در می‌آید.

با فعال کردن این گزینه، هنگام مسلح یا غیرمسلح شدن دزدگیر، بلندگوی دوم به مدت کوتاهی به صدا در می‌آید.

با فعال کردن این گزینه، هنگام مسلح یا غیرمسلح شدن دزدگیر، پیامکی به کاربران با سطح دسترسی مجاز ارسال می‌شود.

سیرن

پیش فرض: روشن

بلندگوی اول

پیش فرض: روشن

بلندگوی دوم

پیش فرض: روشن

ارسال پیامک

پیش فرض: روشن



تنظیمات بلندگوی اول

با فعال کردن این گزینه، هنگام وصل شدن بلندگوی اول، پیامکی به کاربران با سطح دسترسی مجاز ارسال می‌شود.

پیامک وصل بلندگو

پیش فرض: خاموش

با فعال کردن این گزینه، هنگام قطع شدن بلندگوی اول، پیامکی به کاربران با سطح دسترسی مجاز ارسال می‌شود.

پیامک قطع بلندگو

پیش فرض: خاموش

سه مدل آوای هشداردهنده به انتخاب شما از بلندگوها قابل پخش است. برای انتخاب مدل آوا علامت پخش صدا را لمس کنید.

صدای هشدار

پیش فرض: هشدار ۱

مدت زمان پخش آژیر هشدار به صورت پله‌های ۱، ۵ و ۱۰ دقیقه‌ای قابل تنظیم است.

مدت زمان پخش هشدار

پیش فرض: ۱۰ دقیقه



تنظیمات بلندگوی اول و دوم مشابه است.

دستگاه دزدگیر قابلیت اتصال دو بلندگو با مقاومت داخلی ۸ اهم و حداقل توان ۱۵ وات را دارد.

سیرن

با فعال کردن این گزینه، هنگام اتصال کوتاه شدن سیرن، پیامکی به کاربران با سطح دسترسی مجاز ارسال می‌شود.

پیامک اتصال کوتاه

پیش فرض: خاموش

مدت زمان پخش آژیر هشدار به صورت پله‌های ۱، ۵ و ۱۰ دقیقه‌ای قابل تنظیم است.

مدت زمان پخش

پیش فرض: ۱۰ دقیقه



تعویض سیم کارت دستگاه

گام اول

از بخش تنظیمات، گزینه «مدیریت سیم کارت» را انتخاب کنید.



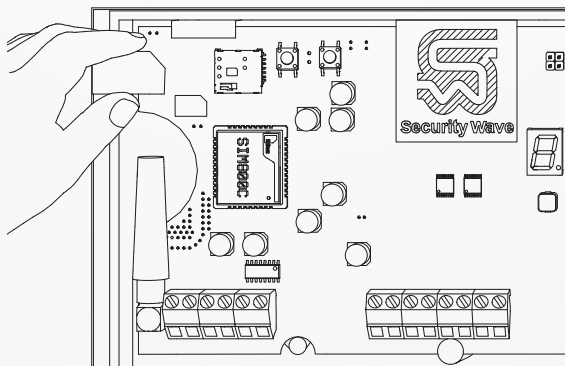
گام دوم

گزینه تغییر سیم کارت را انتخاب کنید.
منتظر بمانید تا عملیات غیرفعال سازی طی شود.



گام سوم

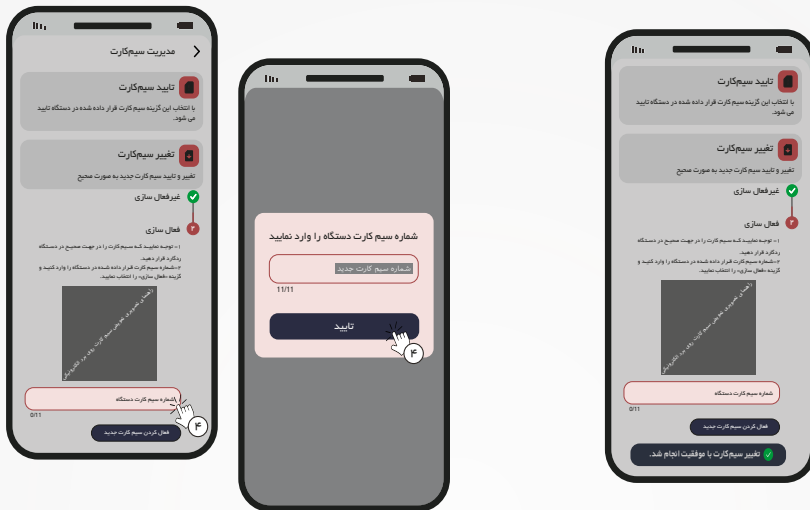
به پیوست راهنما مراجعه کرده و مطابق دستورالعمل، درب دستگاه را باز کنید.
با توجه به راهنمای تصویری در بخش «تهیه و جای گذاری سیم کارت» در پیوست راهنما، اقدام به تعویض سیم کارت نمایید.



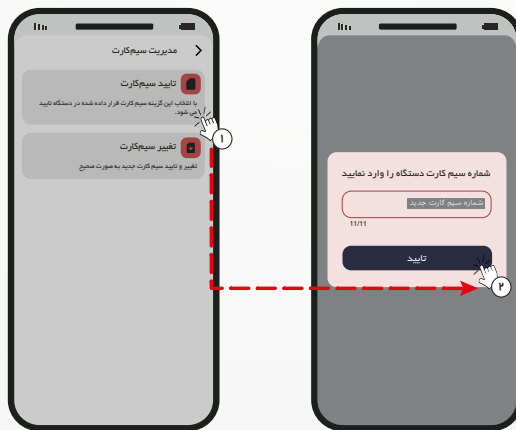
سیم کارت مورد استفاده باید مطابق با جایگاه قرارگیری آن بر روی برد باشد. همچنین از غیرفعال بودن قفل PUK و کافی بودن میزان اعتبار سیم کارت جدید قبل از تعویض آن اطمینان حاصل نمایید.

گام چهارم

شماره سیم کارت جدید را در قسمت «شماره سیم کارت دستگاه» وارد کنید. سپس گزینه «فعال کردن سیم کارت جدید» را انتخاب کنید.



در صورتی که شماره سیم کارت جدید را اشتباه وارد کرده اید، با مراجعه به بخش «تایید سیم کارت» شماره سیم کارت جدید را وارد و تایید کنید.



پشتیبان گیری و بازیابی اطلاعات

تهیه نسخه پشتیبان

گام اول

از بخش تنظیمات، گزینه «پشتیبان گیری و بازیابی» را انتخاب کنید.



گام دوم

گزینه «ایجاد نسخه پشتیبان» را انتخاب کنید.



گام سوم

پس از پایان فرایند پشتیبان گیری پیغام موفقیت در ایجاد نسخه پشتیبان ظاهر شده و نسخه پشتیبان در بخش «بازیابی به نسخه پشتیبان» قرار می گیرد.



برای جلوگیری از مشکلات ناگهانی، به صورت دوره‌ای از تنظیمات اپلیکیشن خود نسخه پشتیبان تهیه نمایید.

بازگشت به نسخه پشتیبان

گام اول

گزینه «بازیابی به نسخه پشتیبان» را انتخاب کرده و تا زمان بازنشانی اطلاعات منتظر بمانید.



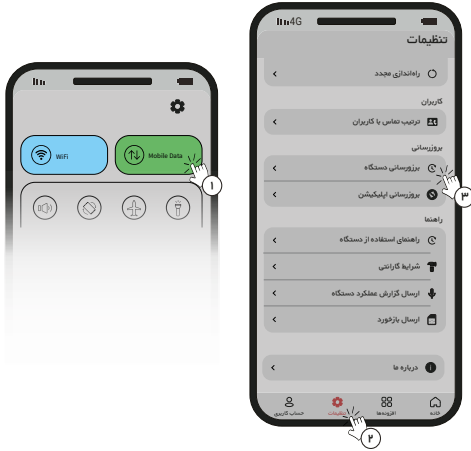
پس از اتمام فرآیند بازیابی اطلاعات، دستگاه به طور خودکار دوباره راه اندازی شده و پس از پخش آژیر، آماده استفاده خواهد بود.



به روزرسانی دستگاه

گام اول

پس از روشن کردن اتصال اینترنت (داده) تلفن همراه، از بخش تنظیمات، گزینه «به روزرسانی دستگاه» را انتخاب کنید.



گام دوم

با ورود به این صفحه، اپلیکیشن انتشار نسخه‌های به‌روزرشده را بررسی کرده و نمایش می‌دهد. در صورتی که این صفحه تازه‌سازی نشد، با انتخاب گزینه «بررسی به روز رسانی» صفحه را به روز کنید.



گام سوم

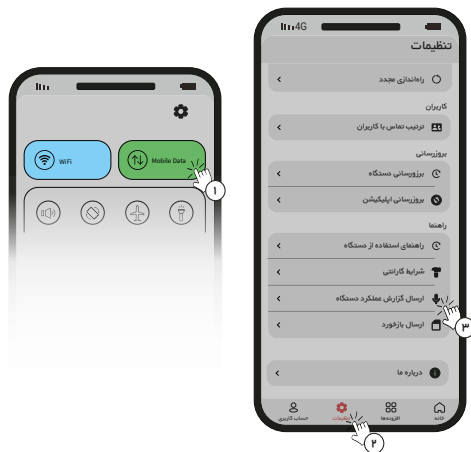
در صورت انتشار نسخه‌های جدید، صفحه به‌روزرسانی برای نصب آخرین نسخه‌ی فریمور نمایش داده خواهد شد.



ارسال گزارش

گام اول

پس از روشن کردن اتصال اینترنت(داده) تلفن همراه، از بخش تنظیمات، گزینه «ارسال گزارش» را انتخاب کنید.



گام دوم

گزینه «ارسال گزارش» را انتخاب کنید.



گام سوم

پس از ارسال گزارش، به مرکز پشتیبانی، پیغام موفقیت در ارسال گزارش ظاهر شده و کارشناسان ما پس از بررسی اطلاعات دستگاه، در صورت نیاز با شما ارتباط می‌گیرند.



بخش دوم

مدیریت دستگاه به روش ارتباطی پیامکی

روش برقراری ارتباط پیامکی در سیستم عامل Android

گام اول

در صفحه «مدیریت دستگاه‌ها» دزدگیر مورد نظر را انتخاب کرده و شیوه «اتصال از طریق پیامک» را برای برقراری ارتباط برگزینید.



گام دوم

اسلات سیم کارتی که قصد برقراری ارتباط با آن را دارید انتخاب کنید. شماره این سیم‌کارت باید به عنوان کاربر دستگاه ثبت شده باشد و سطح دسترسی «دریافت پیامک و تماس» داشته باشد.



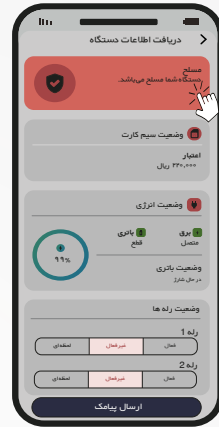
گام سوم

در صفحه «اتصال از طریق پیامک» می‌توانید به طور مستقیم دستگاه را مسلح یا غیرمسلح کرده و یا با انتخاب گزینه «دریافت اطلاعات دستگاه و مدیریت رله‌ها»، علاوه بر مسلح و غیرمسلح کردن دستگاه، وضعیت سیم کارت و انرژی دستگاه را مشاهده کرده و رله‌های دستگاه را کنترل نمایید.



مسلح کردن و غیرمسلح کردن دستگاه دزدگیر در ارتباط پیامکی در سیستم عامل Android

مسلح کردن (Arm):



غیرمسلح کردن (Disarm):



از طریق پیام رسان تلفن همراه:

با ارسال کلید واژه های زیر به صورت پیامک به شماره سیم کارت دستگاه نیز عملیات مسلح کردن یا غیرمسلح کردن اتفاق خواهد افتاد:

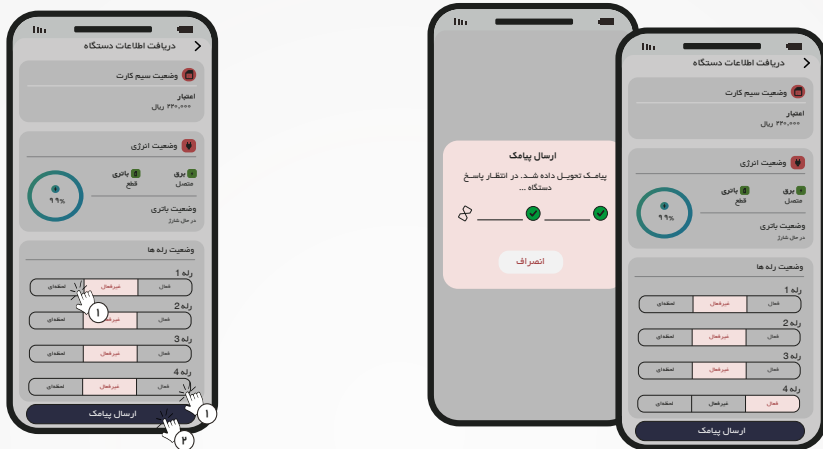


غیرمسلح	مسلح
غیر فعال	فعال
خاموش	روشن
disarm	arm
off	on
deactive	active

مدیریت رله ها در ارتباط پیامکی در سیستم عامل Android

گام اول

وضعیت نهایی رله های متصل به دستگاه را تعیین کرده و گزینه «ارسال پیامک» را انتخاب کنید. پس از اجرای فرامین، وضعیت رله ها در این صفحه به روز می شود.



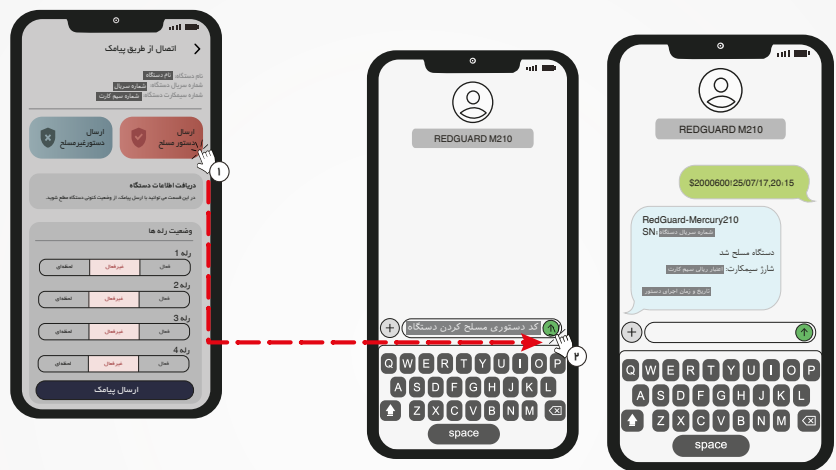
با انتخاب حالت «لحظه‌ای»، رله مورد نظر در لحظه تغییر وضعیت داده و سپس به حالت اولیه برمی گردد. استفاده از چنین قابلیت‌هایی برای فرامین لحظه‌ای مثل باز کردن درب خانه کاربرد دارد.

روش برقراری ارتباط پیامکی در سیستم عامل iOS

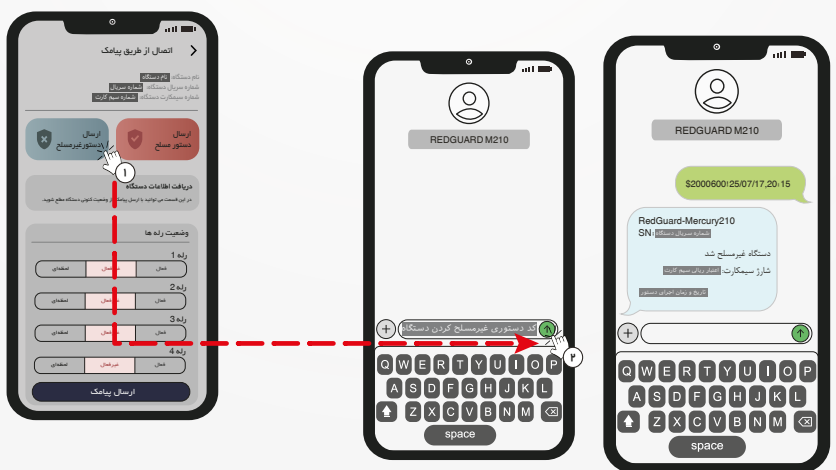
به طور کلی، در سیستم عامل iOS، پس از انتخاب دستور مورد نظر، پیام کوتاهی حاوی کد دستوری مرتبط به صورت خودکار ایجاد می شود. با ارسال این پیام به شماره سیم کارت دستگاه، دستور اجرا شده و پاسخ دستگاه در قالب پیام کوتاه دریافت می شود. توجه داشته باشید شماره سیم کارتی که قصد برقراری ارتباط پیامکی با آن را دارید، باید به عنوان کاربر دستگاه ثبت شده و سطح دسترسی «دریافت پیامک و تماس» برای آن فعال باشد.

مسلح کردن و غیرمسلح کردن دستگاه دزدگیر در ارتباط پیامکی در سیستم عامل iOS

مسلح کردن (Arm):



غیرمسلح کردن (Disarm):



مدیریت رله ها در ارتباط پیامکی در سیستم عامل iOS

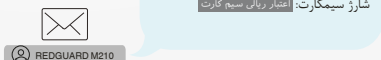
گام اول

وضعیت نهایی رله های متصل به دستگاه را تعیین کرده و گزینه «ارسال پیامک» را انتخاب کنید. پس از اجرای فرامین، وضعیت رله ها در این صفحه به روز شده و پیامک وضعیت نهایی رله ها برای کلیه کاربران با دسترسی مجاز ارسال می شود.



با انتخاب حالت «لحظه‌ای»، رله مورد نظر در لحظه تغییر وضعیت داده و سپس به حالت اولیه برمی گردد. استفاده از چنین قابلیتی برای فرامین لحظه‌ای مثل باز کردن درب خانه کاربرد دارد.

با انتخاب گزینه «دریافت اطلاعات دستگاه» گزارش کاملی از وضعیت فعالیت دستگاه، وضعیت انرژی، وضعیت زون‌ها و رله‌های دستگاه به صورت پیام کوتاه اعلام می شود.



بخش سوم

مدیریت دستگاه به روش ارتباطی تماس

یکی از روش‌های سریع و مطمئن برای کنترل دستگاه دزدگیر، استفاده از تماس تلفنی مستقیم با دستگاه است. در این حالت، کاربر با برقراری تماس با شماره سیم‌کارت دستگاه می‌تواند با وارد کردن کد دستوری خاصی، دستگاه را مسلح یا غیرمسلح کند. با فرض آنتن دهی مطلوب در محل نصب دستگاه، سرعت اجرای فرمان در این روش بیشتر از روش ارتباطی پیامکی می‌باشد.

گام اول

در صفحه «مدیریت دستگاه‌ها» دزدگیر مرونظر را انتخاب کرده و شیوه «اتصال از طریق تماس» را برای برقراری ارتباط برگزینید.



گام دوم

گزینه «تماس» را انتخاب کنید تا به صفحه شماره‌گیری هدایت شوید. پس از برقراری ارتباط موفق، می‌توانید با شماره‌گیری کدهای دستوری خاص، دستگاه دزدگیر را مسلح یا غیرمسلح کنید.

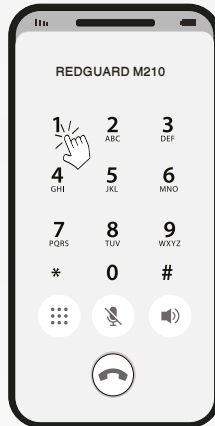


توجه داشته باشید شماره سیم‌کارتی که قصد برقراری ارتباط تلفنی با آن را دارید باید به عنوان کاربر دستگاه ثبت شده و مجوز «دریافت پیامک و تماس» و «دریافت تماس» برای آن فعال باشد.

مسلح کردن و غیرمسلح کردن دستگاه دزدگیر در روش تماس

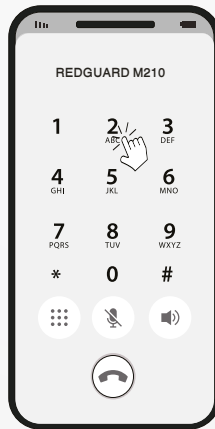
مسلح کردن (Arm):

شماره گیری کد «۱۱»



غیرمسلح کردن (Disarm):

شماره گیری کد «۲۲»



پس از دریافت فرمان، دستگاه بلافاصله عملیات مربوطه را اجرا کرده و صدای تأیید آن از طریق آژیر داخلی پخش خواهد شد. تماس برقرارشده تا زمان پخش صدای آژیر ادامه می‌یابد و سپس به‌طور خودکار قطع می‌شود. پس از اجرای عملیات پیامکی با محتوای مرتبط برای کلیه کاربران مجاز ارسال می‌شود.

RedGuard-Mercury210

SN: شماره سریال دستگاه

دستگاه فعال شد توسط

Call

user: نام کاربر دستور دهنده

phone: شماره سیم کارت کاربر دستور دهنده

تاریخ و زمان اجرای دستور



REDGUARD M210

RedGuard-Mercury210

SN: شماره سریال دستگاه

دستگاه غیرفعال شد توسط

Call

user: نام کاربر دستور دهنده

phone: شماره سیم کارت کاربر دستور دهنده

تاریخ و زمان اجرای دستور



REDGUARD M210

پرسش های پرتکرار

آیا می توانم دو دستگاه دزدگیر ردگارد را در اپلیکیشن مدیریت کنم؟!

بله. شما می توانید حداکثر پنج دستگاه ردگارد را در اپلیکیشن REDGUARD مدیریت نمایید. برای انجام این کار در هنگام ورود به اپلیکیشن در صفحه "مدیریت دستگاه ها" از گزینه «افزودن دستگاه» اقدام به تعریف دستگاه جدید نمایید.

در صورتی که ریموت یکی از کاربران سرقت و یا مفقود شود، چه اقدامی باید انجام دهم؟!

در کمال حفظ خونسردی، با مراجعه به بخش «ریموت ها» از قسمت افزونه ها، ریموت مفقود شده را انتخاب و حذف نمایید. با این کار ریموت مفقود شده قادر به مسلح/غیرمسلح کردن دستگاه دزدگیر نخواهد بود.

من مدیر یک مجتمع هستم و نیاز دارم که واحد نگهبانی در صورت وقوع خطر سرقت مطلع گردد. آیا این امکان در اپلیکیشن REDGUARD قابل انجام است؟!

بله. برای این منظور یک کاربر جدید با شماره همراه واحد نگهبانی ایجاد کرده و سطح دسترسی مناسب این کاربر را در همان قسمت مشخص نمایید. به عنوان مثال می توانید واحد نگهبانی را به عنوان یک کاربر فقط با سطح دسترسی «دریافت پیامک و تماس» معرفی کرده تا قابلیت مسلح/غیرمسلح کردن دزدگیر شما را نداشته باشد.

در هنگام قطعی برق، دستگاه از کار می افتد؟!

خیر. دستگاه دزدگیر اماکن ردگارد مدل M210 دارای یک باتری پشتیبان داخلی است که در مواقع قطعی برق، انرژی لازم برای ادامه فعالیت دزدگیر را کاملاً فراهم می کند. این باتری به صورت خودکار در زمان اتصال برق شهری به صورت استاندارد شارژ می شود تا علاوه بر حفظ سلامت باتری، نگرانی شما را هنگام قطعی برق رفع نماید.

در محل مورد نظر برای نصب ردگارد قطعی برق به صورت چندین ساعت رخ می دهد، آیا باتری ردگارد مدل M210 می تواند چندین ساعت در زمان قطعی برق به ادامه حفاظت بپردازد؟!

میزان شارژدهی باتری داخلی دزدگیر ردگارد مدل M210 به میزان تردد و اعلان خطر در محل مورد نظر وابسته است. اما برای استفاده در مکان هایی با قطعی برق طولانی دو راهکار زیر پیشنهاد می گردد:

راهکار اول: گزینه کمبود شارژ باتری و حالت ذخیره نیرو در بخش «تنظیمات دستگاه» را فعال نمایید. در این حالت در صورتی که میزان شارژ باتری داخلی ردگارد به ۲۰٪ کاهش یابد، دستگاه علاوه بر ارسال پیامک کمبود شارژ باتری، اعلان هشدار با بلندگوها را غیرفعال نموده و وقوع خطر سرقت را از طریق پیامک، تماس و آژیر داخلی اطلاع رسانی می کند. با این قابلیت، دستگاه می تواند زمان بیشتری در هنگام قطعی برق به ادامه فعالیت خود بپردازد.

راهکار دوم: می توانید از دزدگیر اماکن ردگارد مدل M200 استفاده نمایید. این دستگاه قابلیت بهره مندی از یک باتری 12V تا ظرفیت 9AH از نوع SLA را داراست.

در خانواده ما سالمندی زندگی می کند که ممکن است در مواقعی که در منزل تنها است، نیازمند کمک باشد. برای این هدف، قابلیت در دزدگیر ردگارد گنجانده شده است؟!

بله. طراحی و تولید ردگارد نه تنها به منظور رفع نیازهای امنیتی کاربران بوده، بلکه به منظور رفع نگرانی نگهداری از سالمندان نیز به این امر پرداخته شده است. بدین منظور با فشردن کلید SOS بر روی ریموت های دستگاه مدل M210 یک پیامک درخواست کمک به سایر کاربران ارسال می گردد که می توان برای این امر از آن بهره برد.

منظور از به‌روزرسانی سیستم عامل دزدگیر ردگارد چیست؟!

مملکرد و قابلیت‌های دزدگیر به سیستم عامل آن بستگی دارد. از آنجایی که قابلیت‌های مورد نیاز کاربران در گذر زمان تغییر می‌یابد، قابلیت به‌روزرسانی سیستم‌عامل در بخش تنظیمات اپلیکیشن با عنوان «به‌روزرسانی دستگاه» تعریف شده تا به صورت پیوسته ویژگی‌های جدید در جهت آرامش خاطر کاربران به سیستم امنیتی ردگارد افزوده شود.

همچنین به‌روزرسانی اپلیکیشن «REDGUARD» نیز امکانات تازه‌ای در اختیار شما قرار داده و تجربه کاربری بهتری را به همراه خواهد داشت. برای اجرای این عملیات، از قسمت «به‌روزرسانی اپلیکیشن» در بخش تنظیمات اقدام نمایید.

اگر سیستم امنیتی ردگارد در اثر قطعی برق و همچنین اتمام شارژ باتری آن خاموش شود، تمامی اطلاعات کاربران و تنظیمات آن حذف می‌شوند؟!

خیر. نه تنها اطلاعات کاربران و تنظیمات حذف نشده، بلکه به محض اتصال مجدد برق، دستگاه به کار خود ادامه می‌دهد.

اگر نیازمند شدت صدای بیشتری نسبت به آژیر داخلی در هنگام فعال شدن اعلان خطر باشیم، می‌توان شدت صدای آژیر دستگاه را تغییر داد؟!

شدت صدای آژیر داخلی دستگاه ثابت و مناسب مکان‌های داخلی است. برای افزایش شدت صدای آژیر می‌توانید دو عدد بلندگو ۸ اهم با حداقل توان ۱۵ وات را به دستگاه دزدگیر متصل نمایید. همچنین برای تنظیم مدت زمان و نوع آژیر این دو بلندگو از قسمت «تنظیمات دستگاه» و تنظیمات بلندگوها، تغییرات لازم را اعمال کنید. جهت کسب اطلاعات بیشتر در خصوص نحوه اتصال بلندگوها به بخش پیوست مراجعه کنید.

اعتبار سیم‌کارت دستگاه را چگونه مشاهده نمایم؟!

با ورود به صفحه "خانه" در اپلیکیشن REDGUARD می‌توانید اطلاعات وضعیت دستگاه را از جمله اعتبار سیم‌کارت مشاهده نمایید. همچنین در صورت کاهش اعتبار سیم‌کارت به مبلغ ۱۰۰۰۰ ریال، پیامکی مبنی بر کمبود اعتبار سیم‌کارت دزدگیر ردگارد به کاربران ارسال خواهد شد.

سوال من در هیچ‌کدام از موارد فوق نبود، چگونه پاسخ خود را بیابم؟!

اگر پس از مطالعه سوالات متداول، پاسخ خود را دریافت نکردید، از قسمت «ارسال بازخورد» با کارشناسان ما در ارتباط باشید.

جداول

جدول (۱)

پنل نشانگرها

خاموش	چشمک زن	روشن	
دستگاه خاموش است.	-	دستگاه روشن است.	POWER
-	دستگاه در حال پردازش است.	دستگاه بیکار است.	STATUS
تغذیه واحد GSM قطع است.	-	تغذیه واحد GSM وصل است.	POWER-GSM
-	دستگاه به شبکه متصل شده است.	-	CONNECT
-	دستگاه مشغول ارسال پیامک یا برقراری تماس است.	-	BUSY
-	دستگاه به روش WiFi در حال عملیات است.	-	WiFi
شارژ باتری تمام شده است.	چشمک زن آهسته: باتری دستگاه در حال شارژ است. چشمک زن سریع: برق دستگاه قطع است و باتری در مدار است.	شارژ باتری کامل است.	BATTERY
دستگاه دزدگیر غیرمسلح است.	-	دستگاه دزدگیر مسلح است.	ARM
زون بدون تحریک است.	-	زون تحریک شده است.	ZONE#1~ ZONE#6

جدول (۲)

کلیدهای ریموت

مسلح کردن دستگاه	
غیرمسلح کردن دستگاه	
درخواست کمک (اعلان پیامکی)	
اعلام خطر صوتی	

جدول (۳)

پیام های کوتاه

متن پیام کوتاه	رخداد	
دزدگیر روشن شد.	روشن شدن دستگاه بعد از اتصال برق با باتری	۱
– برق دستگاه قطع شد.	قطع شدن برق دستگاه	۲
– برق دستگاه وصل شد.	وصل شدن برق دستگاه	۳
– باتری دستگاه وصل شد.	اتصال باتری به دستگاه	۴
– باتری دستگاه قطع شد.	قطع شدن باتری دستگاه	۵
– میزان شارژ باتری دستگاه کم است.	کاهش یافتن شارژ باتری	۶
دستگاه فعال شد توسط (CALL-SMS-App-Remote)	مسلمح (فعال) نمودن دستگاه	۷
دستگاه غیرفعال شد توسط (CALL-Reset-SMS-App-Remote)	غیرمسلمح (غیرفعال) نمودن دستگاه	۸
آلارم دستگاه فعال شده است. نام زون: ***	تحریک سنسورها و وقوع خطر	۹
هشدار: بلندگو شماره یک وصل شد.	متصل شدن بلندگو به ترمینال SP1	۱۰
هشدار: بلندگو یک قطع شد.	قطع شدن بلندگوی متصل به ترمینال SP1	۱۱
هشدار: بلندگو شماره دو وصل شد.	متصل شدن بلندگو به ترمینال SP2	۱۲
هشدار: بلندگو شماره دو قطع شد.	قطع شدن بلندگوی متصل به ترمینال SP2	۱۳
خروجی تغذیه دستگاه اتصال کوتاه شده است.	وقوع اتصال کوتاه در خط تغذیه (RELAY و EXT، ZONE)	۱۴
هشدار: سیرن خارجی اتصال کوتاه شده است.	وقوع اتصال کوتاه در سیرن متصل به ترمینال SIR	۱۵
درخواست SOS	فشردن دکمه SOS ریموت	۱۶
سیم کارت دستگاه تغییر کرده است لطفا از طریق نرم افزار REDGUARD تایید نمایید.	تغییر یافتن سیم کارت داخلی دستگاه بدون تایید کردن	۱۷
هشدار: سیم کارت جدید دستگاه توسط کاربر زیر تایید گردید.	تایید کردن سیم کارت جدید در دستگاه	۱۸
سیم کارت دستگاه فعال شد.	فعال شدن سیم کارت	۱۹
شارژ سیم کارت دستگاه کم است. شارژ کنونی: ۷۵۶ ریال	کاهش یافتن اعتبار سیم کارت دستگاه	۲۰

جدول (۴)

مشخصات فنی

433MHz	فرکانس کاری تجهیزات RF
220VAC	ولتاژ تغذیه
Wi-Fi, GSM, RF 433MHz	بستر ارتباطی بی‌سیم
12V 1.3AH-SLA	مشخصات باتری پشتیبان
280x225x80 mm	ابعاد بدنه دستگاه

جدول (۵)

روش های فعالیت دستگاه

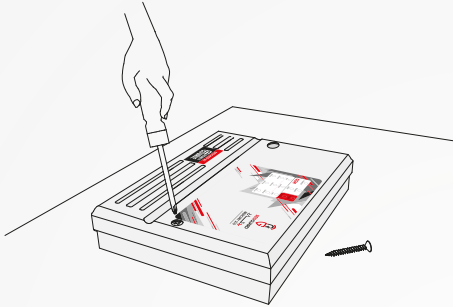
غیرمسلح کردن دستگاه	مسلح کردن دستگاه	
انتخاب گزینه 	انتخاب گزینه 	اپلیکیشن
فشردن کلید  روی ریموت	فشردن کلید  روی ریموت	ریموت
وارد کردن عبارت '۲۲' بعد از برقراری تماس	وارد کردن عبارت '۱۱' بعد از برقراری تماس	تماس تلفنی
ارسال یکی از واژه‌های "غیرمسلح" یا "غیرفعال" یا "خاموش" یا "disarm" یا "off" یا "deactive" به شماره سیم‌کارت دستگاه	ارسال یکی از واژه‌های "مسلح" یا "فعال" یا "روشن" یا "arm" یا "on" یا "active" به شماره سیم‌کارت دستگاه	ارسال پیام کوتاه

پیوست

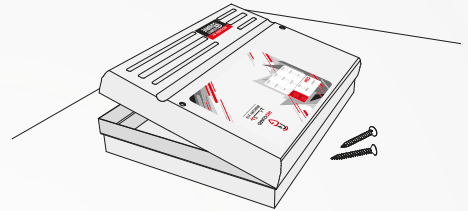
اجرا و نصب تجهیزات جانبی دستگاه که در این بخش شرح داده شده‌اند، به منظور راهنمایی تکنسین مجاز نصب بوده و پیامدهای ناشی از نصب نامناسب تجهیزات جانبی به عهده مالک محصول خواهد بود.

میزان جریان قابل تامین توسط دستگاه برای کلیه تجهیزات متصل حداکثر ۱/۵ آمپر می‌باشد.

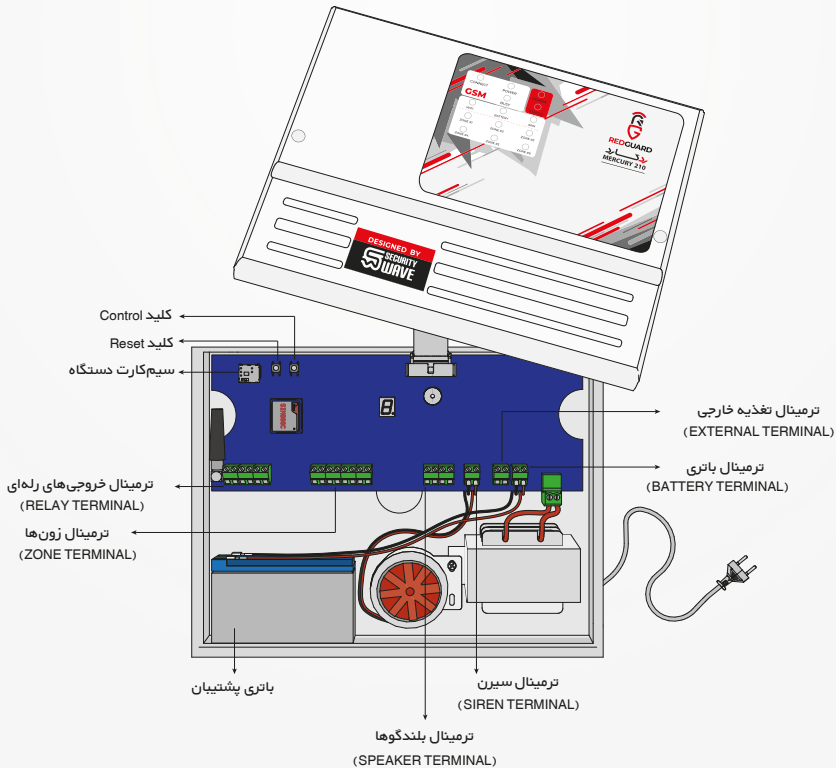
دستورالعمل باز کردن درب دستگاه



گام اول- دستگاه را از محل نصب خارج کنید و پیچ‌های بزرگ اتصال قاب را باز کنید.



گام دوم- درب را به آهستگی باز کنید. مراقب باشید حین باز کردن درب، اتصالات داخلی دستگاه، دچار قطعی نگردند.



تهیه و جای گذاری سیم کارت

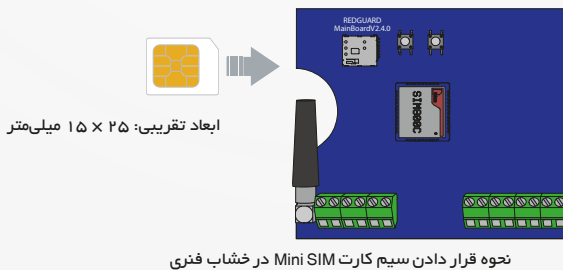
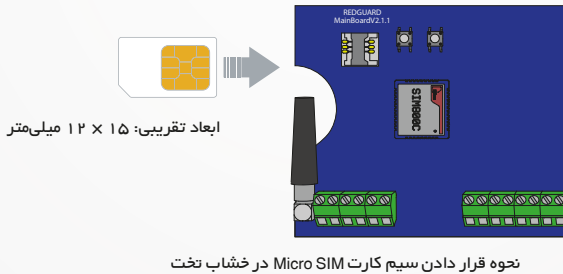
انتخاب و تهیه سیم کارت

پیش از انتخاب سیم کارت، نکات زیر را مدنظر داشته باشید:

- از آنجا که دستگاه برای برقراری ارتباط از طریق پیامک و تماس تلفنی از بستر شبکه تلفن همراه استفاده می‌کند، کیفیت پوشش آنتن در محل نصب، نقشی تعیین‌کننده در برقراری اتصال پایدار، سرعت اطلاع‌رسانی و عملکرد کلی سیستم دارد. بنابراین توصیه می‌شود پیش از نصب سیم کارت، پوشش شبکه اپراتورهای مختلف را بررسی کرده و سیم‌کارتی را انتخاب کنید که از قدرت آنتن‌دهی و پایداری بالاتری برخوردار است.
- عملکرد صحیح دستگاه با سیم‌کارت‌های اپراتورهای همراه اول و ایرانسل بررسی و تأیید شده است. عملکرد دستگاه با سیم‌کارت‌های سایر اپراتورها تضمین نمی‌شود.
- سیم‌کارت دستگاه باید فاقد قفل PUK باشد.
- سیم‌کارت باید همواره دارای اعتبار کافی برای برقراری ارتباط و ارسال هشدارها باشد.
- اندازه سیم‌کارت باید متناسب با محل تعبیه‌شده روی برد الکترونیکی دستگاه باشد.

جای گذاری سیم کارت درون دستگاه

خشاب (اسلات) سیم کارت دستگاه دزدگیر شما ممکن است به یکی از دو شکل زیر باشد. با توجه به راهنمای تصویری زیر، سیم کارت با اندازه مناسب را در جهت درست درون خشاب آن قرار دهید.



باتری پشتیبان

تعویض باتری دستگاه

عواملی همچون دما، رطوبت و ... بر عمر باتری دستگاه تاثیرگذار می‌باشند و ممکن است با گذشت زمان کیفیت مطلوب باتری را کاهش دهند. با توجه به اهمیت وجود باتری جهت ادامه فعالیت سیستم امنیتی هنگام قطع برق، لازم است در چنین شرایطی، بعد از تهیه باتری جایگزین با مشخصات منطبق با باتری دستگاه، اقدام به تعویض آن نمایید.

➡ مشخصات نامی باتری پشتیبان (پیش فرض کارخانه): 12V 1.3AH-SLA

➡ هنگام تعویض باتری به جهت صحیح اتصال باتری (قطب های + و -) دقت نمایید.

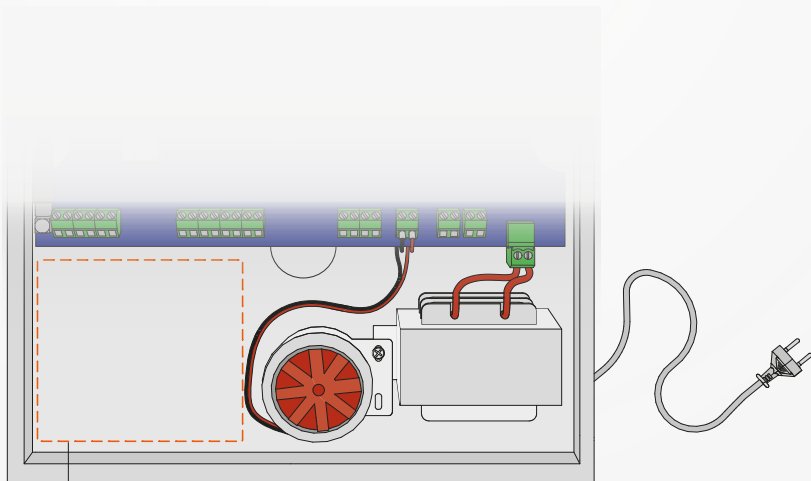
➡ بعد از تعویض باتری، کلید باتری را در حالت روشن (فعال یا I) قرار دهید.

انتخاب باتری پشتیبان با ظرفیت مناسب

با توجه به ضرورت فعال بودن بی وقفه سیستم حفاظتی، استفاده از باتری پشتیبان با ظرفیت مناسب، باعث می‌شود دستگاه برای مدت طولانی‌تری بدون اتصال به منبع برق فعال باقی بماند. این موضوع به خصوص در زمان قطعی طولانی مدت برق اهمیت بیشتری پیدا می‌کند.

دستگاه دزدگیر شما امکان نصب باتری داخلی 12 ولت از نوع SLA با ظرفیتی تا 9 آمپر ساعت (9AH) را دارد. محل نصب باتری در شکل اجزای داخلی دستگاه نشان داده شده است. با توجه به تفاوت ابعاد باتری در برندهای مختلف، پیش از خرید، حتماً اندازه آن را با فضای داخلی قاب دستگاه تطبیق دهید.

ظرفیت باتری انتخابی باید با مشخصات فنی دستگاه مطابقت داشته باشد. استفاده از باتری‌های نامرغوب، فاقد استاندارد یا خارج از محدوده ظرفیت اعلام‌شده می‌تواند موجب آسیب به برد الکترونیکی دستگاه شده و گارانتی را از اعتبار خارج کند.



فضای قرارگیری باتری پشتیبان

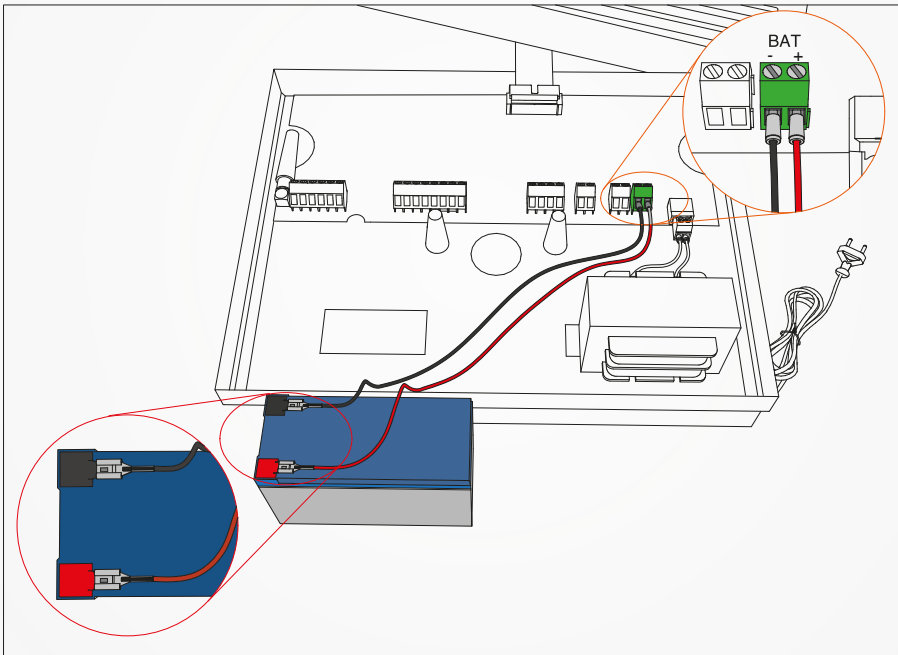
نصب باتری پشتیبان

سیم های باتری را مطابق جدول و نقشه زیر به ترمینال BAT روی برد الکترونیکی و پایه های مثبت و منفی باتری متصل کنید.

باتری 12V-SLA سیم اتصال به ترمینال ترمینال BAT روی برد دستگاه

قطب + (قرمز) سیم قرمز رنگ ترمینال BAT+

قطب - (مشکی) سیم مشکی رنگ ترمینال BAT-



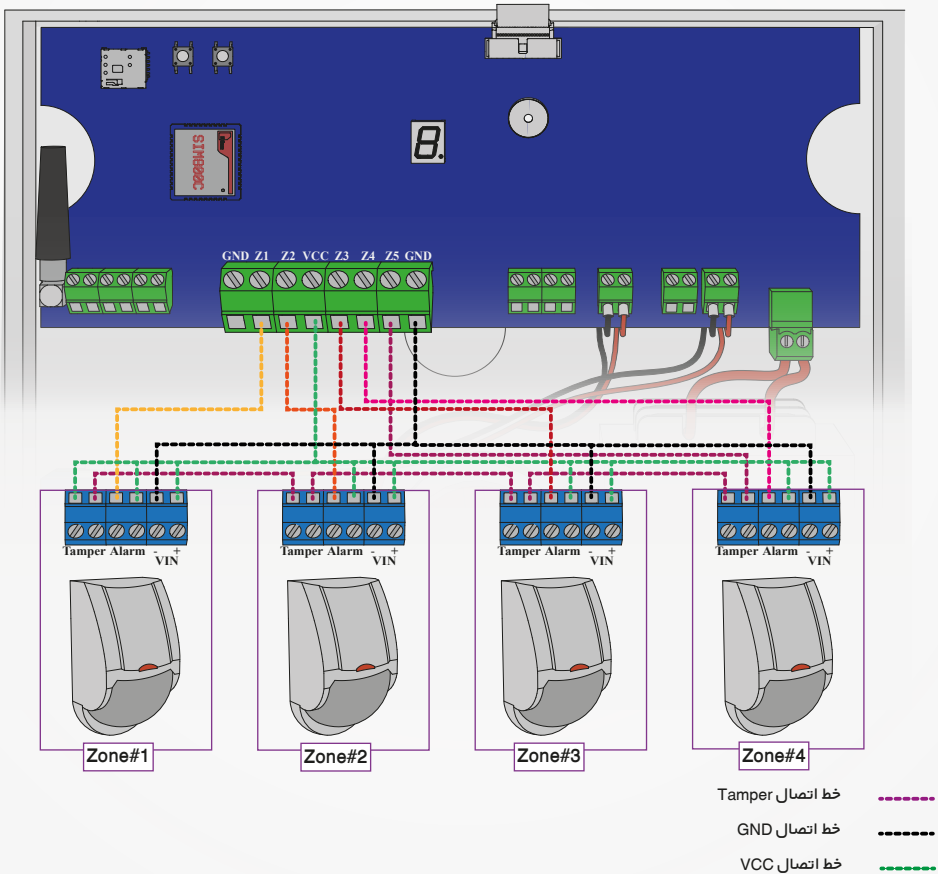
اتصال زون های سیمی

در مواقعی که شرایط محل نصب دستگاه استفاده از سنسورهای سیمی را ایجاب می‌نماید، می‌توان از زون‌های سیمی دستگاه استفاده نمود.

پیش از آغاز نصب، با مراجعه به راهنمای چشمی، از نوع عملکرد چشمی به صورت NC(Normally Close) و یا NO(Normally Open) کسب اطلاع کنید.

اتصال چشمی‌ها به صورت مجزا

نحوه سیم‌بندی سنسورها به صورت مجزا و اتصال به ترمینال زون‌ها طبق نقشه زیر می‌باشد:



حالت عملکرد چشمی‌ها (NO یا NC) باید مطابق با عملکرد آنها و به درستی در اپلیکیشن تنظیم شوند.

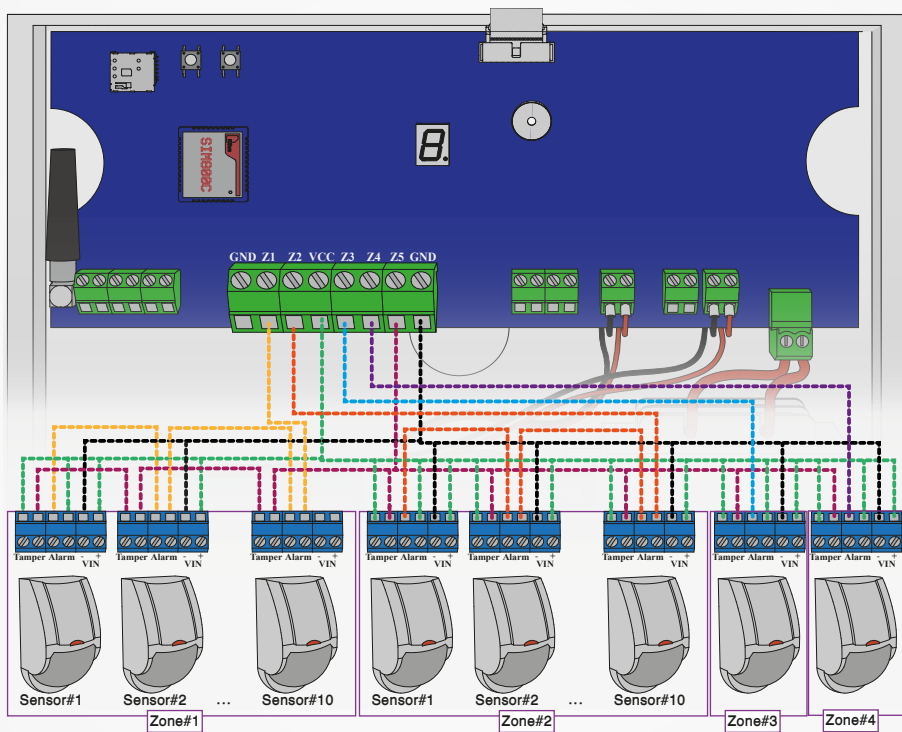
دستگاه دزدگیر ردگارد قابلیت اتصال پنج زون سیمی را دارد. در صورت نیاز، می‌توانید مطابق نقشه بالا، خروجی Tamper چشمی‌ها را بعد از سری کردن به یک زون مجزا متصل کرده و زون مربوطه را در حالت عملکردی NC و شیوه حفاظت ۲۴ ساعته در اپلیکیشن قرار دهید.

اتصال سری چشمی ها

در صورتی که تعداد چشمی های مورد نیاز بیشتر از تعداد زون های دستگاه است، می توانید با سری کردن چشمی ها مشکل را رفع کنید.

☞ در دزدگیر ردگارد، هر زون سیمی قابلیت اتصال ۱۰ عدد چشمی به صورت سری تا طول سیم ۱۰۰ متر را دارد.

نحوه سیم بندی سنسورها به صورت سری شده و اتصال به ترمینال زون ها طبق نقشه زیر می باشد:



- خط اتصال Tamper
- خط اتصال GND
- خط اتصال VCC


☞ سنسورهای موجود در شاخه های سری باید از نوع عملکردی NC (کنتاکت بسته) باشند و به همین صورت در اپلیکیشن تنظیم شوند.

☞ در صورت نیاز، خروجی Tamper چشمی ها را بعد از سری کردن به یک زون مجزا متصل کرده و زون مربوطه را در حالت عملکردی NC و شیوه حفاظت ۲۴ ساعته در اپلیکیشن قرار دهید.

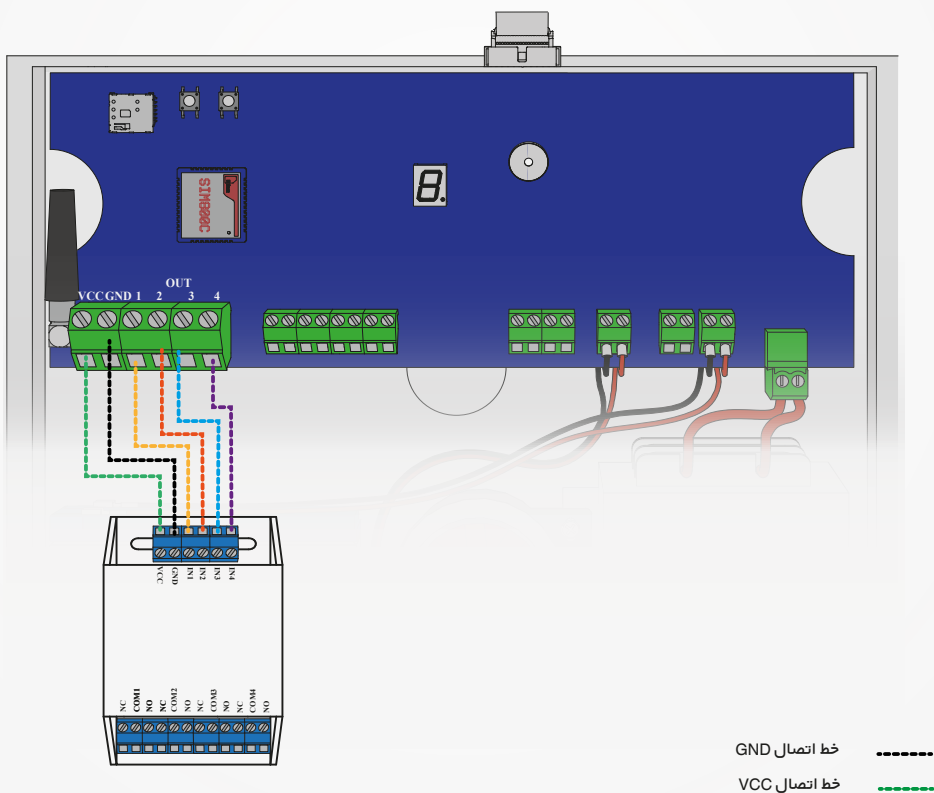
اتصال برد رله


به طور کلی رله یک کلید الکتریکی است که با فرمان‌پذیری از واحد پردازش مرکزی قابلیت فعال/غیرفعال‌سازی مصرف‌کننده‌های متصل به خود را دارد. دستگاه دزدگیر هوشمند ردگارد با ارائه چهار خروجی رله‌ای می‌تواند قابلیت کنترل انواع تجهیزات الکتریکی را برای شما فراهم آورد.

استفاده از ماژول رله در زمینه‌های متنوعی کاربرد دارد و محدود به استفاده برای حفظ و کنترل امنیت اماکن نیست و می‌توان به وسیله آن تجهیزات برقی مختلفی (سیستم روشنایی، گرمایش و سرمایش، درب‌های برقی و...) را از طریق اپلیکیشن REDGUARD از راه دور کنترل نمود.

دستگاه دزدگیر ردگارد قابلیت اتصال چهار عدد رله ۱۲ ولت را داراست. 

نحوه سیم‌بندی برد رله و اتصال به ترمینال رله‌ها طبق نقشه زیر می‌باشد:



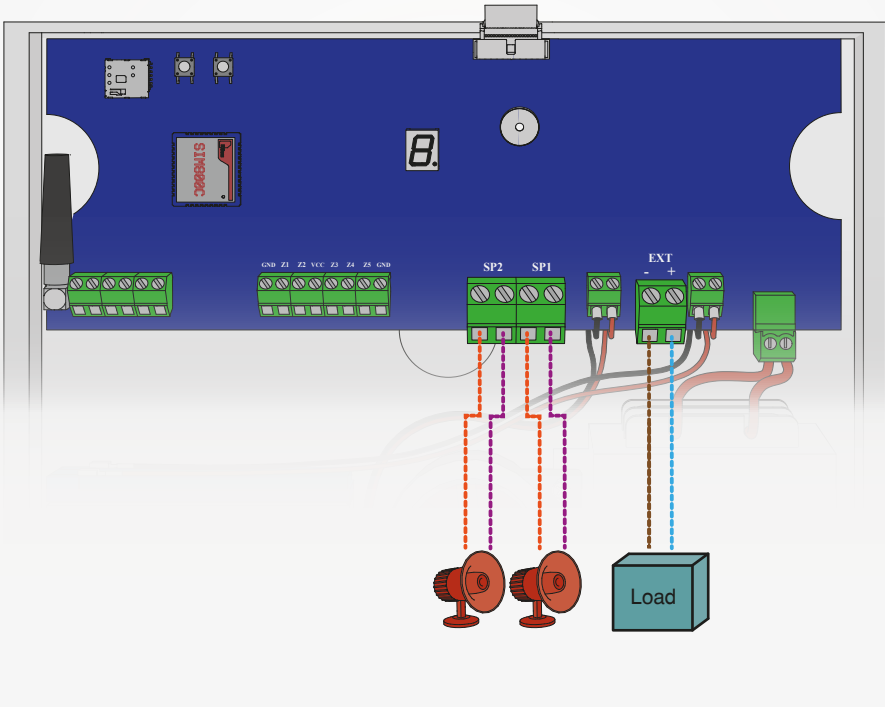
در صورتی که تمایل دارید وسیله مورد نظر برای کنترل، در وضعیت اولیه فعال باشد و غیرفعال سازی آن را کنترل کنید، از ترمینال (کنتاکت بسته) NC روی رله و در صورتی که می‌خواهید وسیله مورد نظر در وضعیت اولیه غیرفعال باشد و فعال‌سازی آن را کنترل کنید، از ترمینال (کنتاکت باز) NO روی رله استفاده کنید. 

سایر اتصالات خارجی

اتصال بلندگوها و تغذیه خارجی

دستگاه دزدگیر شما قابلیت پشتیبانی از دو بلندگو با مقاومت ۸ اهم و توان خروجی حداقل ۱۵ وات و یک خروجی 12V-DC را دارا می‌باشد.


نحوه سیم‌بندی بلندگوها و تغذیه ۱۲ ولت خارجی و اتصال به ترمینال‌های SP و EXT طبق نقشه زیر می‌باشد:







با سپاس از همراهی شما، جهت اطلاعات بیشتر و راهنمایی در خصوص محصولات کد زیر را اسکن نمایید:



شماره تماس (خط ویژه) ۰۲۱-۴۱۶۳۵۰۰۰ 

رایانامه Info@Securitywave.net 

تارنما redguardalarm.com 

شبکه‌های اجتماعی @RedGuard_Alarm 