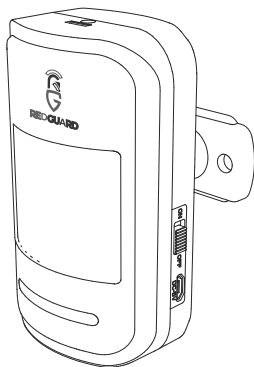


## راهنمای کاربری

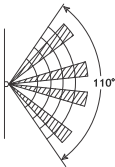
# آشکارساز حرکت مادون قرمز بی سیم مدل RGSPWRU100



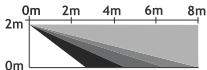
این راهنما را به دقت مطالعه کرده و سپس برای نصب و تنظیم کردن چشمی آشکارساز اقدام نمایید.  
پس از مطالعه این راهنما آن را برای بازبینی در مکانی قابل دسترس نگه‌داری کنید.

## ویژگی های محصول

- تشخیص دقیق حرکت انسان توسط الگوریتم حذف نویزهای کاذب
- قابلیت ارسال سیگنال به کلیه پنل های کنترلی هم فرکانس
- اعلام تشخیص حرکت با چشمک زدن نشانگر چشمی
- قابلیت فعال/غیرفعال کردن نشانگر جهت کاهش مصرف باتری
- قابلیت تنظیم بازه زمانی تشخیص حرکت جهت کنترل حجم سیگنال های دریافتی در مکان های پرتردد به منظور افزایش عمر باتری
- قابلیت استفاده از تغذیه باتری، آداپتور یا پاوربانک
- ارسال بیسیم اطلاعات و کاهش هزینه های نصب
- نصب و راه اندازی آسان
- محدوده پوشش دهی ۱۱۰ درجه



دید بالایی



دید جانبی

## مشخصات فنی

فرکانس کاری: 433 MHz

ولتاژ تغذیه: 5 VDC

برد بیسیم ارسال داده: تا ۱۵۰ متر با دید مستقیم

ابعاد دستگاه: 67x50x106 mm

## علائم راهنما

عباراتی که در مقابل این علامت ذکر گردیده اند به معنای هشدارهایی هستند که عدم رعایت آنها منجر به عملکرد نامناسب چشمی می شود.



## محتویات درون بسته بندی



دستگاه چشمی مادون قرمز



پایه نگهدارنده



اهرم تنظیم زاویه



رول پلاک



پیچ نصب

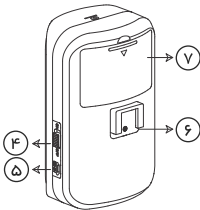


راهنمای کاربری



باتری نیم قلمی  
سوپر الکالاین

## معرفی اجزاء

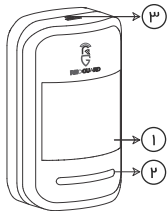


۴ سوئیچ کشویی ON/OFF

۵ درگاه MicroUSB

۶ محل اتصال اهرم تنظیم زاویه

۷ درپوش باتری



۱ لنز فرنل

۲ نشانگر

۳ پیچ قاب

## تغذیه

تغذیه این دستگاه توسط سه باتری نیم‌قلمی (AAA) قابل تعویض تامین می‌گردد. همچنین امکان اتصال آداپتور ۵ ولت (مشابه شارژرهای تلفن همراه) به سوکت MicroUSB (شماره ۵ صفحه ۳) روی دستگاه فراهم است.

• این دستگاه قابلیتی برای شارژ باتری ندارد اما زمانی که از آداپتور همراه باتری استفاده کنید، دستگاه به صورت پیش‌فرض جریان آداپتور را وارد مدار می‌کند و در صورت قطع برق به کمک باتری‌های موجود به کار خود ادامه می‌دهد. این حالت تاثیر چشمگیری در طول عمر باتری خواهد داشت.

• با کاهش سطح ولتاژ باتری نشانگر چشمی به صورت ثابت روشن شده و لازم است باتری‌ها را تعویض کنید.

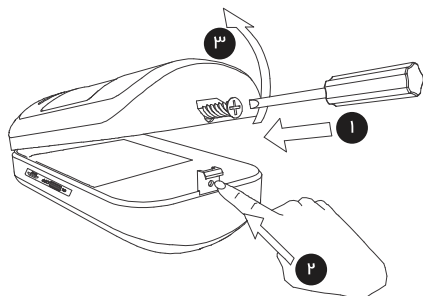
اکیدا توصیه می‌شود برای افزایش طول عمر چشمی، از باتری‌های مرغوب با طول عمر بالا، مطابق با آنچه در بسته بندی چشمی قرار گرفته استفاده نمایید.



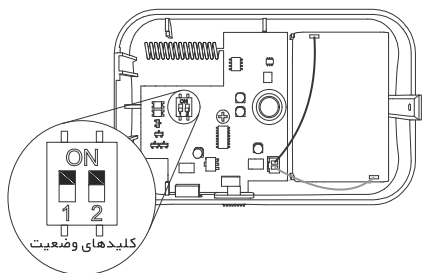
## تنظیمات چشمی و آرایش کلیدها

چشمی شما قابلیت تنظیم بازه زمانی تشخیص حرکت و فعال/غیرفعال کردن نشانگر را برای کاهش مصرف باتری دارد.

برای دسترسی به تنظیمات چشمی باید قاب دستگاه را باز کرده و مطابق راهنمای زیر اقدام به تغییر وضعیت کلیدها کنید.



روی برد مدار چاپی چشمی دو کلید تنظیم وضعیت قرار دارد که حالت عملکرد چشمی را مطابق جدول زیر مشخص می‌کند.



چشمی تا حداکثر پنج ثانیه سیگنال را ارسال می‌کند و نشانگر با تشخیص حرکت چشمک می‌زند.		وضعیت ۱
چشمی تا حداکثر پنج دقیقه سیگنال را ارسال می‌کند و نشانگر با تشخیص حرکت چشمک می‌زند.		وضعیت ۲
چشمی تا حداکثر پنج ثانیه سیگنال را ارسال می‌کند و نشانگر غیرفعال است.		وضعیت ۳
چشمی تا حداکثر پنج دقیقه سیگنال را ارسال می‌کند و نشانگر غیرفعال است.		وضعیت ۴

تنظیمات پیش فرض در وضعیت ۱ قرار گرفته است.

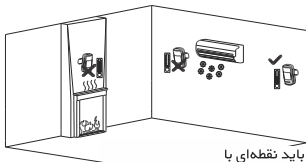
چشمی در وضعیت ۴، کمترین و در وضعیت ۱، بیشترین مصرف باتری را دارد. این حالت ممکن است باعث کاهش طول عمر باتری شود.

## الزامات نصب

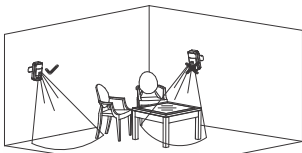
ارتفاع مجاز نصب ۲ الی ۲.۲ متر  
از سطح زمین می باشد.



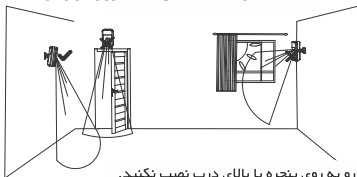
چشمی را در محیط خارج از خانه نصب نکنید. !



محل نصب چشمی باید نقطه‌ای با  
تعادل دمایی مناسب (دور از سرما و گرما) انتخاب شود. !

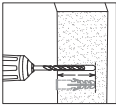


زاویه پوشش‌دهی چشمی نباید شیشه،  
آینه و اشیاء منعکس‌کننده نور را دربرگیرد. !



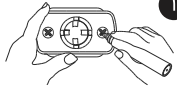
چشمی را رو به روی پنجره یا بالای درب نصب نکنید. !

## نصب و راه اندازی



۲

محل نصب را کمی بیشتر از اندازه رول پلاک با مته و دریل سوراخ کرده و رول پلاک را درون آن بگذارید.



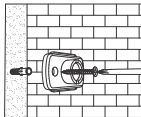
۱

با توجه به الزامات نصب، محل قرارگیری پیچ‌ها روی پایه نگهدارنده را نشانه‌گذاری کنید.



۴

مطابق شکل، اهرم تنظیم زاویه را به محل آن (شماره ۶ صفحه ۳) در پشت بدنه چشمی متصل کنید.



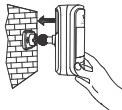
۳

پایه نگهدارنده را توسط پیچ به رول پلاک ببندید و کاملا محکم کنید.



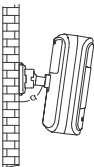
۶

بعد از اتصال تغذیه چشمی، سوئیچ کشویی ON/OFF (شماره ۴ صفحه ۳) را در وضعیت ON قرار دهید.



۵

چشمی را بر روی پایه نصب قرار داده و به آرامی به دیوار فشار دهید تا در جای خود قرار گیرد.



۷

زاویه پوشش‌دهی را با حرکت مقابل چشمی و اعلام وضعیت نشانگر (شماره ۲ صفحه ۳) تنظیم کنید.

جهت نصب صحیح چشمی به گونه‌ای است که نشان  روی بدنه به سمت بالا قرار گیرد.





## REDGUARD

با تشکر از حسن انتخاب شما، با اسکن کد زیر می‌توانید نسخه الکترونیک این راهنما را مشاهده کنید.



اسکن کنید

۰۲۱-۴۱۶۳۵۰۰۰

شماره تماس (خط ویژه)



Info@Securitywave.net

رایانامه



redguardalarm.com

تارنما



@RedGuard\_Alarm

شبکه‌های اجتماعی

